



Contact SAMSUNG WORLD WIDE

If you have any questions or comments relating to Samsung products, please contact the SAMSUNG customer care centre.

Country	Customer Care Centre ☎	Web Site
AUSTRIA	0800 - SAMSUNG (0800 - 7267864)	www.samsung.com/at/support
BELGIUM	02-201-24-18	www.samsung.com/be/support (Dutch) www.samsung.com/be_fr/support (French)
BOSNIA	051 331 999	www.samsung.com/support
BULGARIA	800 111 31 , Безплатна телефонна линия	www.samsung.com/bg/support
CROATIA	072 726 786	www.samsung.com/hr/support
CZECH	800 - SAMSUNG (800-726786) Samsung Electronics Czech and Slovak, s.r.o. V Parku 2343/24, 148 00 - Praha 4	www.samsung.com/cz/support
DENMARK	70 70 19 70	www.samsung.com/dk/support
FINLAND	030-6227 515	www.samsung.com/fi/support
FRANCE	01 48 63 00 00	www.samsung.com/fr/support
GERMANY	0180 6 SAMSUNG bzw. 0180 6 7267864* (*0,20 €/Anruf aus dem dt. Festnetz, aus dem Mobilfunk max. 0,60 €/Anruf)	www.samsung.com/de/support
CYPRUS	8009 4000 only from landline, toll free	www.samsung.com/gr/support
GREECE	80111-SAMSUNG (80111 726 7864) only from land line (+30) 210 6897691 from mobile and land line	
HUNGARY	0680SAMSUNG (0680-726-786) 0680PREMIUM (0680-773-648)	http://www.samsung.com/hu/support
ITALIA	800-SAMSUNG (726-7864)	www.samsung.com/it/support
LUXEMBURG	261 03 710	www.samsung.com/support
MONTENEGRO	020 405 888	www.samsung.com/support
SLOVENIA	080 697 267 090 726 786	www.samsung.com/si/support
NETHERLANDS	0900-SAMSUNG (0900-7267864) (€ 0,10/Min)	www.samsung.com/nl/support
NORWAY	815 56480	www.samsung.com/no/support
POLAND	0 801-172-678* lub +48 22 607-93-33 * * (koszt połączenia według taryfy operatora)	www.samsung.com/pl/support
PORTUGAL	808 20 7267	www.samsung.com/pt/support
ROMANIA	08008 726 78 64 (08008 SAMSUNG) Apel GRATUIT	www.samsung.com/ro/support
SERBIA	011 321 6899	www.samsung.com/rs/support
SLOVAKIA	0800 - SAMSUNG (0800-726 786)	www.samsung.com/sk/support
SPAIN	0034902172678	www.samsung.com/es/support
SWEDEN	0771 726 7864 (SAMSUNG)	www.samsung.com/se/support
SWITZERLAND	0800 726 78 64 (0800-SAMSUNG)	www.samsung.com/ch/support (German) www.samsung.com/ch_fr/support (French)
UK	0330 SAMSUNG (7267864)	www.samsung.com/uk/support
EIRE	0818 717100	www.samsung.com/ie/support
LITHUANIA	8-800-77777	www.samsung.com/lt/support
LATVIA	8000-7267	www.samsung.com/lv/support
ESTONIA	800-7267	www.samsung.com/ee/support
TURKEY	444 77 11	www.samsung.com/tr/support

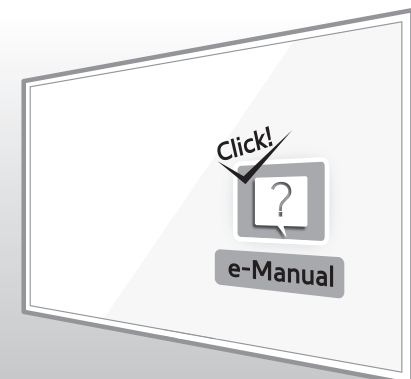


BN68-06819A-00



LED TV

User Manual



Before operating your Samsung TV, please read this user manual carefully and retain it for future reference.

Thank you for purchasing this Samsung product.
To receive more complete service, please register your product at
www.samsung.com/register

Model _____ Serial No. _____

Warning! Important Safety Instructions

Please read the appropriate section that corresponds to the marking on your Samsung product before installing the product.

CAUTION

RISK OF ELECTRIC SHOCK DO NOT OPEN

CAUTION: TO REDUCE THE RISK OF ELECTRIC SHOCK, DO NOT REMOVE COVER (OR BACK). THERE ARE NO USER SERVICEABLE PARTS INSIDE. REFER ALL SERVICING TO QUALIFIED PERSONNEL.



This symbol indicates that high voltage is present inside. It is dangerous to make any kind of contact with any internal part of this product.



This symbol indicates that important literature concerning operation and maintenance has been included with this product.

The slots and openings in the cabinet and in the back or bottom are provided for necessary ventilation. To ensure reliable operation of this apparatus, and to protect it from overheating, these slots and openings must never be blocked or covered.

- Do not cover this apparatus in a confined space, such as a bookcase or built-in cabinet, unless proper ventilation is provided.
- Do not place this apparatus near or over a radiator or heat resistor, or where it is exposed to direct sunlight.
- Do not place a vessel containing water (vases etc.) on this apparatus, as this can result in a risk of fire or electric shock.

Do not expose this apparatus to rain or place it near water (near a bathtub, washbowl, kitchen sink, or laundry tub, in a wet basement, or near a swimming pool etc.). If this apparatus accidentally gets wet, unplug it and contact an authorised dealer immediately. Make sure to pull out the power cord from the outlet before cleaning.

This apparatus use batteries. In your community there might be regulations that require you to dispose of these batteries properly under environmental considerations. Please contact your local authorities for disposal or recycling information.

Do not overload wall outlets, extension cords or adaptors beyond their capacity, since this can result in fire or electric shock.

Power-supply cords should be routed so that they are not likely to be walked on or pinched by items placed upon or against them, paying particular attention to cords at plug end, adaptors and the point where they exit from the appliance.

To protect this apparatus from a lightning storm, or when it is left unattended and unused for long periods of time, unplug it from the wall outlet and disconnect the antenna or cable system. This will prevent damage to the set due to lightning and power line surges.

Before connecting the AC power cord to the DC adaptor outlet, make sure the voltage designation of the DC adaptor corresponds to the local electrical supply.

Never insert anything metallic into the open parts of this apparatus. Doing so may create a danger of electric shock.

To avoid electric shock, never touch the inside of this apparatus. Only a qualified technician should open this apparatus.

Make sure to plug the power cord in until it is firmly inserted. When removing the power cord, make sure to hold the power plug when pulling the plug from the outlet. Do not touch the power cord with wet hands.

If this apparatus does not operate normally - in particular, if there are any unusual sounds or smells coming from it - unplug it immediately and contact an authorised dealer or service centre.

Be sure to pull the power plug out of the outlet if the TV is to remain unused or if you are to leave the house for an extended period of time (especially when children, elderly or disabled people will be left alone in the house).

- Accumulated dust can cause an electric shock, an electric leakage or a fire by causing the power cord to generate sparks and heat or the insulation to deteriorate.

Be sure to contact an authorised service centre, when installing your set in a location with heavy dust, high or low temperatures, high humidity, chemical substances and where it operates for 24 hours such as the airport, the train station etc. Failure to do so may cause serious damage to your set.

Use only a properly grounded plug and receptacle.

- An improper ground may cause electric shock or equipment damage. (Class I Equipment only.)

To disconnect the apparatus from the mains, the plug must be pulled out from the mains socket, therefore the mains plug shall be readily operable.

Do not allow children to hang onto the product.

Store the accessories (battery, etc.) in a location safely out of the reach of children.

Do not install the product in an unstable location such as a shaky self, a slanted floor or a location exposed to vibration.

Do not drop or impart any shock to the product. If the product is damaged, disconnect the power cord and contact a service centre.

Unplug the power cord from the power outlet and wipe the product using a soft, dry cloth. Do not use any chemicals such as wax, benzene, alcohol, thinners, insecticide, aerial freshener, lubricant or detergent. This may damage the appearance or erase the printing on the product.

Apparatus shall not be exposed to dripping or splashing.

Do not dispose of batteries in a fire.

Do not short circuit, disassemble or overheat the batteries.

Danger of explosion if battery is incorrectly replaced. Replace only with the same or equivalent type.

WARNING - TO PREVENT THE SPREAD OF FIRE, KEEP CANDLES OR OTHER OPEN FLAMES AWAY FROM THIS PRODUCT AT ALL TIMES.

* Figures and illustrations in this User Manual are provided for reference only and may differ from the actual product appearance. Product design and specifications may change without notice.

CIS languages (Russian, Ukrainian, Kazakhs) are not available for this product, since this is manufactured for customers in EU region.



What's in the Box?

Samsung Smart Control & Batteries (AA x 2)

Remote Control & Batteries (AAA x 2)

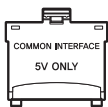
User Manual

Warranty Card (Not available in some locations)

Regulatory Guide

Power Cord

Samsung 3D Active Glasses



CI Card Adapter



IR Extender Cable



Cable Holder

- Make sure that the following items are included with your TV. If there are any items missing, contact your local dealer.
- The colours and shapes of the items differ with the model.
- Cables not supplied with this product can be purchased separately.
- Open the box and check for any accessory items hidden behind or inside the packing materials.

An administration fee may be charged in the following situations:

- An engineer is called out at your request, but there will be no defect with the product (i.e., where the user manual has not been read).
- You bring the unit to a repair centre, but there will be no defect identified the product (i.e., where the user manual has not been read).

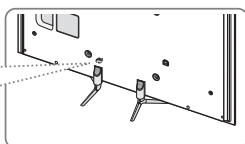
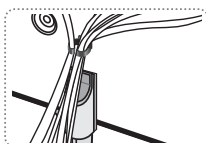
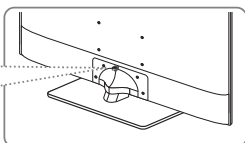
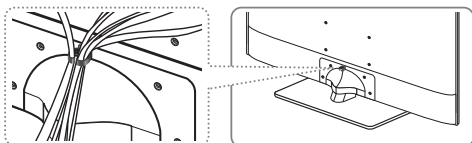
You will be informed of the administration fee amount before a technician visits.



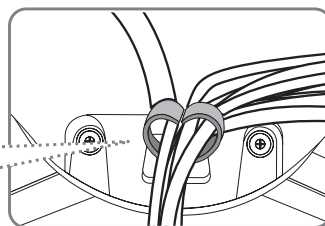
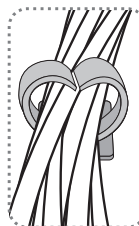
Warning: Screens can be damaged from direct pressure when handled incorrectly. We recommend lifting the TV at the edges, as shown.



Tiding the cables with the Cable Holder



- The method for using the cable holder may vary depending on the specific model.



Standby mode

To decrease power consumption, unplug the power cord when the TV will not be used for a long time.

Attaching the TV to the Stand

Make sure you have all the accessories shown, and that you assemble the stand following the provided assembly instructions.

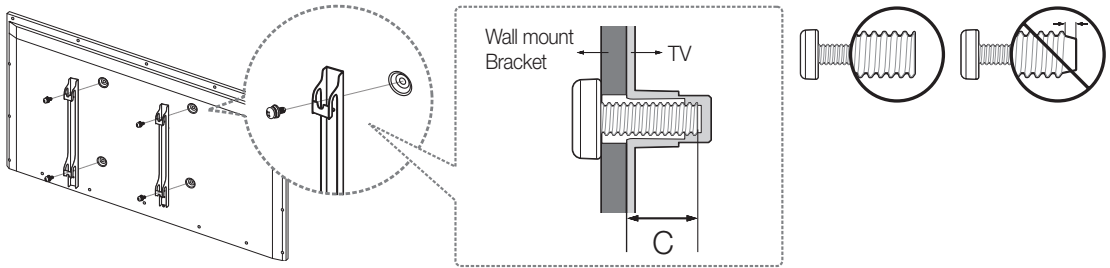
Mounting the TV on the Wall

- ⚠ **When you mount this TV on a wall, you should follow the instructions recommended by the manufacturer. Failure to do so may cause the TV to slide and fall, which in turn will cause serious physical injury and product damage.**

Installing the Wall Mount Kit (Optional)

You can use the wall mount kit (not supplied) to mount the TV in the wall.

For detailed information on how to install the wall mount, refer to the instructions provided with the wall mount, or contact a technician for assistance in installing with the wall mount bracket. When you select to install with the wall mount kit, Samsung Electronics is not responsible for any physical injury or product damage.



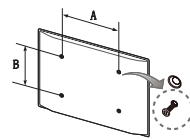
Wall Mount Kit Specifications (VESA)

Install your wall mount on a solid wall perpendicular to the floor. When attaching the wall mount to other building materials, please contact your local dealer. If the product is installed on a ceiling or slanted wall, it may fall and cause severe personal injury or product damage.

- Do not use screws that exceed the standard dimension recommended or do not comply with the VESA standard specifications. This may cause damage to the inside of the TV set.
- The wall mount screws are dependent on the VESA standard screw specification and may differ with the screw used.
- Do not fasten the screws with excessive force. This may cause physical injury or product damage. Samsung is not liable for any injury or damage caused by actions of your negligence or ill handling.
- Samsung is not liable for product damage or personal injury caused by improper installation with a non-VESA or non-specified wall mount kit.
- Do not mount the TV at more than a 15 degree tilt.

Standard dimensions for wall mount kits are shown in the table below. When using a third-party wall mount, note that the assembling screw length(C) is shown below.

Product Family	Inches	VESA Spec.(A * B)	C (mm)	Standard Screw	Quantity
LED-TV	40	200 x 200	20.2 ~ 21.2	M8	4
	48	400 x 400	20.8 ~ 21.8		
	55		20.2 ~ 21.2		



⚠ **Do not install your Wall Mount Kit with your TV is On. This may lead to personal injury caused by electric shock.**

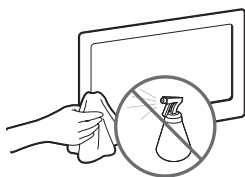
Cautions about Eco Sensor and Screen Brightness

The Eco Sensor measures the light in the room and optimises the brightness of the TV automatically to reduce power consumption. This causes the TV to brighten and dim automatically. To turn this function off, go to **System > Eco Solution > Eco Sensor**.

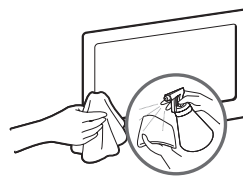
- If the screen is too dark while watching TV in a dark environment, this may be because the **Eco Sensor** function is on.
- Do not block the sensor with any material. This may decrease the screen brightness.

Storage and Maintenance

- If a sticker was attached to the TV screen, some debris may remain after you remove the sticker. Please clean the debris off before watching TV.
- The exterior and screen of the product can get scratched while cleaning it. Be sure to wipe the exterior and screen carefully using a piece of soft cloth to prevent scratches.



Do not spray water directly onto the product. Any liquid that enters the product may result in product failure, fire, or electric shock.



Clean the product with a piece of soft damp cloth wet with a small amount of water. Do not use flammable liquids, such as benzene and thinners, and cleaning agents.

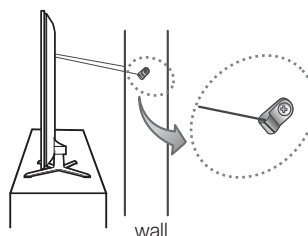
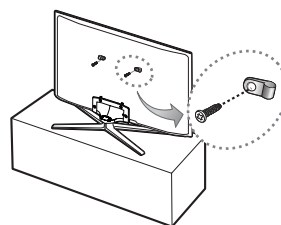
Securing the TV to the Wall



Caution: If you pull, push, or climb on the wall, it may cause the TV to fall. More importantly, make sure that your children do not hang on to or destabilise the TV. This failure to do so may cause the TV to tip over and lead to serious personal injury or death at its worst. For added stability and safety, you can purchase and install the anti-fall device as described below.

Preventing the TV from Falling

1. Put the screws into the clamps and fasten them into the wall firmly.
 - You may need additional material such as anchors depending on the type of wall materials.
 - Since the necessary clamps, screws, and string are not supplied, please purchase them additionally.
2. Remove the screws from the centre back of the TV, put the screws into the clamps, and then fasten the screws into the TV again.
 - Screws may not be supplied with the product. In this case, please purchase screws of the following specifications.
 - Screw Specifications : For a 40 ~ 55 inches: M8
3. Connect between the clamps fixed into the TV and the clamps fixed onto the wall with a strong cable and then tie the string tightly.
 - Install the TV close to the wall so that it does not fall backwards.
 - Connect the string horizontally or downward.
 - Untie the string before moving the TV.
 - Verify that all connections are properly secured. Periodically check connections for any sign of damage. If you have any doubt about the security of your connections, contact an informed installer.

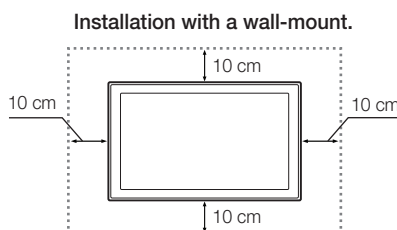
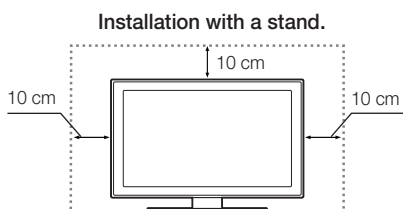


- The product colour and shape may vary depending on the model.

Providing Proper Ventilation for Your TV

When you install your TV, maintain a distance of at least 10 cm between the TV and other objects (walls, cabinet sides, etc.) to ensure proper ventilation. This failure to maintain proper ventilation may cause a fire or an operational problem with the product caused by an increase in its internal temperature.

- If you use parts provided by another manufacturer, it may cause a problem with the product use or physical injury caused by the product falling.
- Whether you install your TV with a stand or a wall-mount, make sure to use the parts authorised by Samsung Electronics.
- The supplied image is dependent on the model and may differ from the actual product.
- Touch the TV carefully as some parts can be somewhat hot.

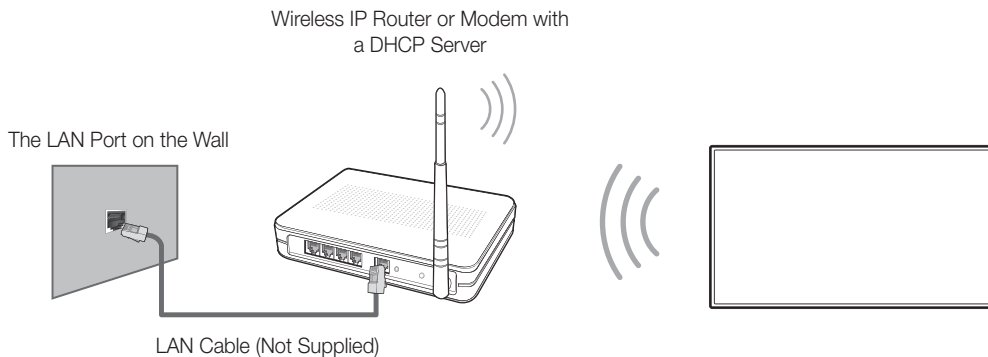


Connecting to a Network

Connecting the TV to a network gives you access to online services, such as Smart Hub, as well as software updates.

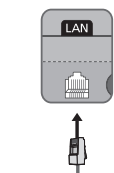
Network Connection - Wireless

Connect the TV to the Internet using a standard router or modem.



Network Connection - Wired

TV Rear Panel



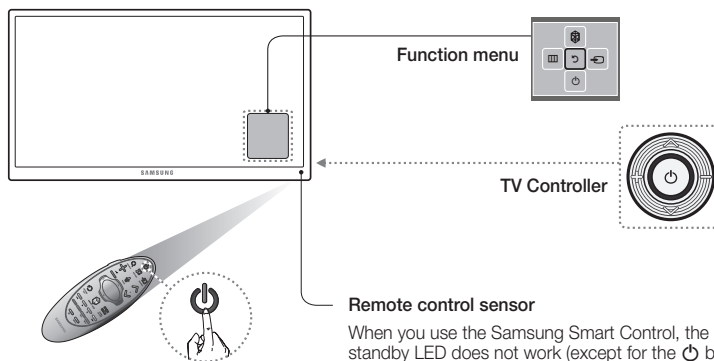
Connect your TV to your network using a LAN cable.

- The TV does not support the network speeds less than or equal to 10 Mbps.
- Use a Category 7 cable for the connection.

Turning on the TV

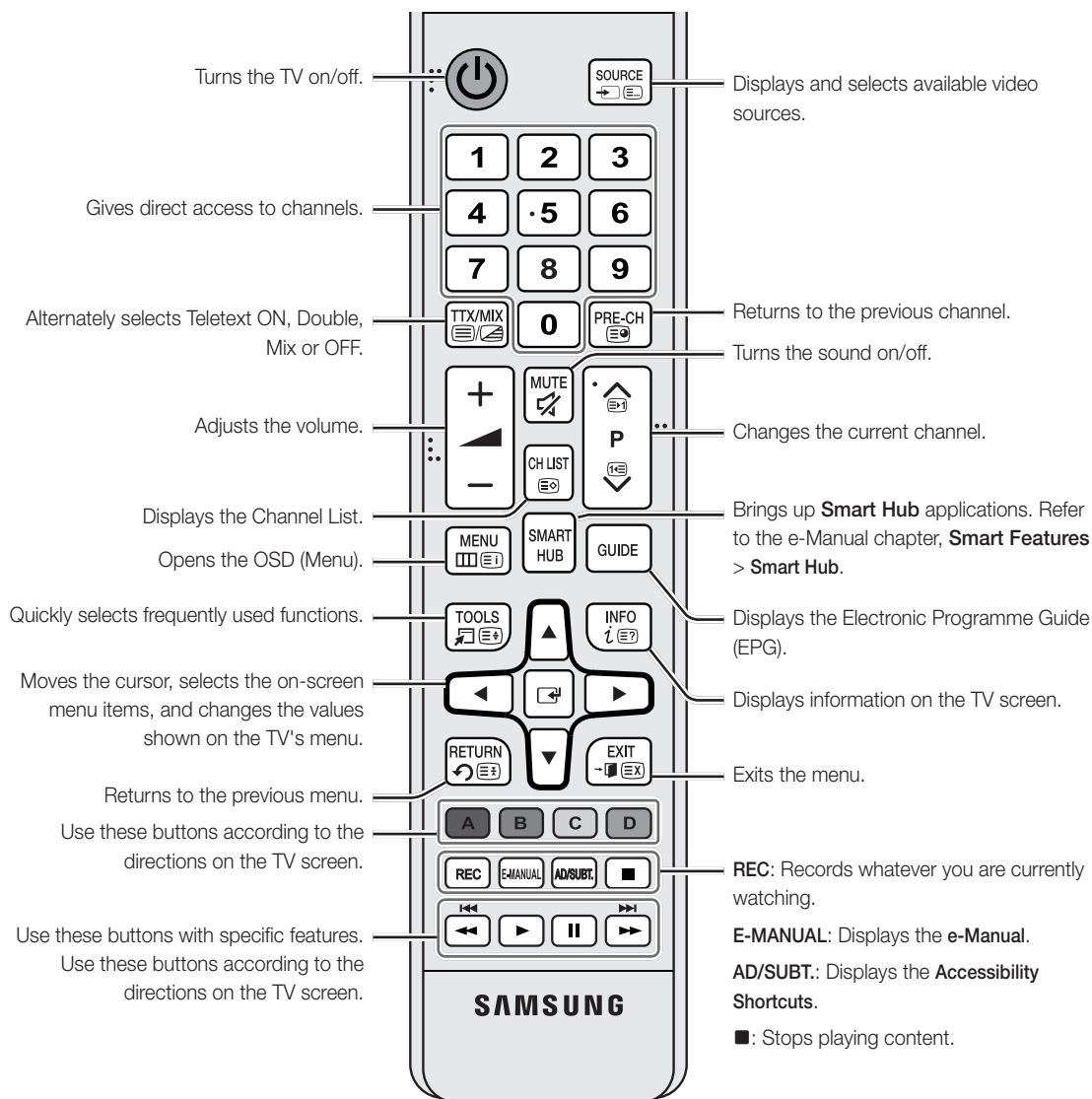
Turn on the TV using the  button on the remote control or TV panel.

- The product colour and shape may vary depending on the model.
- You can control the TV with the TV Controller instead of the remote control.



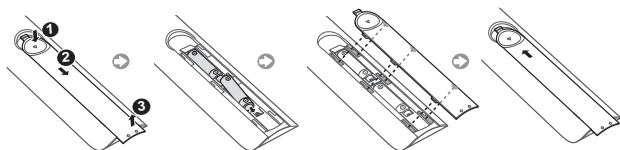
Remote Control

- This remote control has Braille points on the **Power**, **Channel** and **Volume** buttons can be used by visually impaired persons.



Inserting batteries (Battery size: AAA)

Ensure that the polarities (+ and -) are correct.

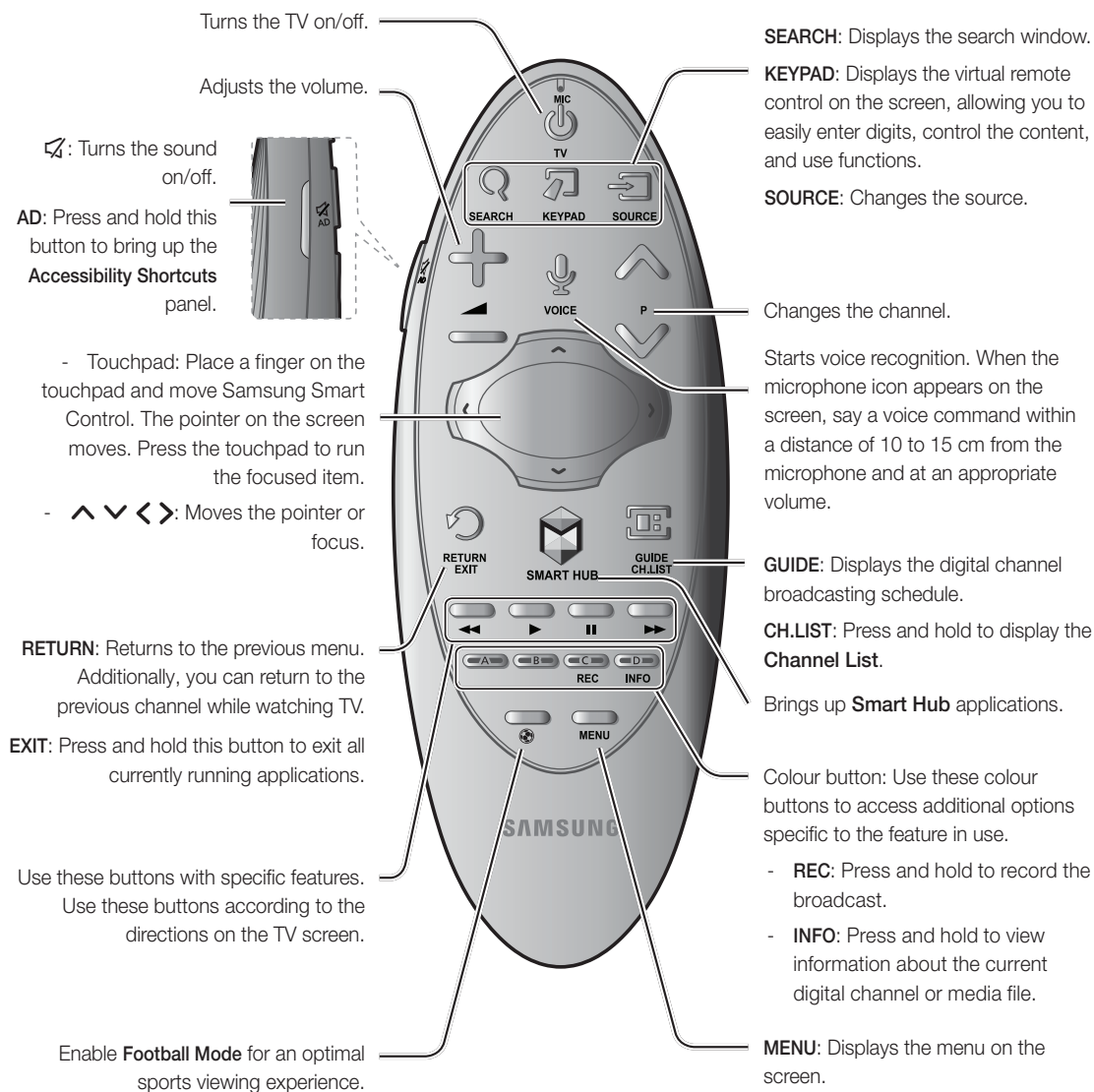


- The colour and shape may vary depending on the model.

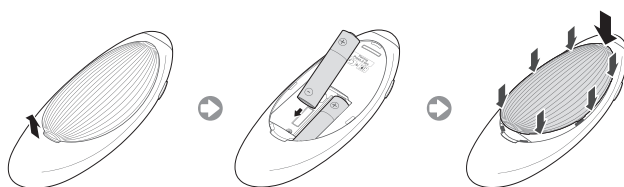
- Use the remote control within a distance of 7 m from the TV.
- Bright lights may affect the performance of the remote control. Avoid using the remote control near special fluorescent lights or neon signs.

Samsung Smart Control

- Colours and shape may vary depending on the model.



Inserting batteries



Using the e-Manual

MENU > Support > e-Manual

The embedded **e-Manual** contains information about your TV's key features.

- Alternatively, you can download a copy of the **e-Manual** from Samsung's website, and read it on your computer or print it out.
- For information on additional functions, refer to the **e-Manual**.

To display the **e-Manual**, use one of the following ways:

- On the Samsung Smart Control, press the **KEYPAD** button and then select **e-Manual** on the On-Screen Remote.
- On the Remote Control, press the **E-MANUAL** button.
- On the TV's menu, select **Support > e-Manual**.

Loading Pages using Keywords

Select **Search** to bring up the Search screen. Enter a search word, and then select **Done**. Select an item from the search results to load the corresponding page.


Loading Pages from the Index Page

Select **Index** to bring up the Index screen. Select a keyword from the list to navigate to the relevant page.

Using History to Load Previously Read Pages

Select **Recent pages**. A list of previously read pages is shown. Select a page. The **e-Manual** jumps to the selected page.

Accessing the Menu from the e-Manual

Select  (**Try Now**) from the right side of a feature-description page to access the corresponding menu item and try out the feature right away. If you want to read the **e-Manual** entry on a specific screen menu feature:

- On the Samsung Smart Control, press the **KEYPAD** button, and then select **e-Manual** on the On-Screen Remote to load the corresponding **e-Manual** page.
- On the Remote Control, press the **E-MANUAL** button, to load the corresponding **e-Manual** page.
- The **e-Manual** cannot be accessed from some menu screens.

Loading Reference Pages


Select  (**Link**) from the right side of a feature-description page to access the corresponding reference page.

Updating the e-Manual to the Latest Version

You can update the **e-Manual** in the same way you update apps on the **SAMSUNG APPS** screen.

Troubleshooting

If you have any questions about the TV, first refer to the Troubleshooting list below. If none of these troubleshooting tips apply, please visit "www.samsung.com" and click on Support, or contact the call centre listed on the back cover of this manual.

Issues	Solutions and Explanations
The TV does not turn on.	<p>Make sure that the AC power cord is securely plugged into the wall outlet and the TV.</p> <p>Make sure that the wall outlet is working.</p> <p>Try pressing the  button on the TV to make sure whether this problem is with the remote control.</p>
There is no picture/video.	<p>Check the cable connections. Remove and reconnect all cables connected to both the TV and external devices.</p> <p>Set the video output of each external device (Cable/Sat Box, DVD, Blu-ray, etc.) to a setting that matches the TV's input connection.</p> <p>Make sure that the connected devices are powered on.</p> <p>Make sure to select the correct input source.</p> <p>Reboot the connected device by unplugging and then reconnecting its power cable.</p>
The remote control does not work.	<p>Replace the remote control batteries. Make sure that the batteries are inserted with their polarities (+ and -) being correct.</p> <p>Clean the sensor's transmission window on the remote control.</p> <p>Try pointing the TV directly with the remote control within a distance of 1.5 to 1.8 m from the TV.</p>
The remote control of the cable/set top box doesn't turn the TV on/off or adjust the volume.	<p>Programme the remote control of the cable/set top box to operate the TV. For information on the SAMSUNG TV code, refer to the cable/set top box user manual.</p>

- This TFT LED panel TV uses a panel consisting of sub pixels which require sophisticated technology to produce. There may, however, be a few bright or dark pixels. These pixels will have no impact on the performance of the product.
- To keep your TV in an optimum condition, upgrade to the latest software.
- Some of the features and functions above are available for specific models only.

TV Specifications

Display Resolution	1920 x 1080		
Environmental Considerations			
Operating Temperature	10°C to 40°C (50°F to 104°F)		
Operating Humidity	10% to 80%, non-condensing		
Storage Temperature	-20°C to 45°C (-4°F to 113°F)		
Storage Humidity	5% to 95%, non-condensing		
Stand Swivel (Left / Right)	0° (LED 6500 series: -15° ~ 15°)		
Sound (Output)	10 W x 2		
Model Name	UE40H6500	UE48H6500	UE55H6500
Screen Size (Diagonal)	40 inches	48 inches	55 inches
Dimensions (W x H x D)			
Body	906.6 x 533.3 x 63.1 mm	1075.1 x 628.0 x 63.5 mm	1230.6 x 715.5 x 64.0 mm
With stand	906.6 x 596.2 x 266.9 mm	1075.1 x 697.6 x 308.2 mm	1230.6 x 794.8 x 308.2 mm
Weight			
Without Stand	8.1 kg	11.6 kg	16.0 kg
With Stand	9.2 kg	13.2 kg	17.6 kg
Model Name	UE40H6640 / UE40H6650	UE48H6640 / UE48H6650	UE55H6640 / UE55H6650
Screen Size (Diagonal)	40 inches	48 inches	55 inches
Dimensions (W x H x D)			
Body	906.6 x 533.3 x 63.1 mm	1075.1 x 628.0 x 63.5 mm	1230.6 x 715.5 x 64.0 mm
With stand	906.6 x 598.3 x 278.8 mm	1075.1 x 691.9 x 332.5 mm	1230.6 x 780.4 x 332.5 mm
Weight			
Without Stand	8.1 kg	11.6 kg	16.0 kg
With Stand	8.6 kg	12.3 kg	16.7 kg
Model Name	UE40H6670 / UE40H6700	UE48H6670 / UE48H6700	UE55H6670 / UE55H6700
Screen Size (Diagonal)	40 inches	48 inches	55 inches
Dimensions (W x H x D)			
Body	906.6 x 533.3 x 63.1 mm	1075.1 x 628.0 x 63.5 mm	1230.6 x 715.5 x 64.0 mm
With stand	906.6 x 581.7 x 237.0 mm	1075.1 x 674.4 x 249.8 mm	1230.6 x 765.4 x 249.8 mm
Weight			
Without Stand	8.1 kg	11.6 kg	16.0 kg
With Stand	10.8 kg	14.7 kg	19.1 kg

- The design and specifications are subject to change without prior notice.
- For information about the power supply, and about power consumption, refer to the label attached to the product.
- Typical power consumption is measured according to IEC 62087 Ed.2

Licences



The terms HDMI and HDMI High-Definition Multimedia Interface, and the HDMI Logo are trademarks or registered trademarks of HDMI Licensing LLC in the United States and other countries.



Still image warning

Avoid displaying still images (such as jpeg picture files), still image elements (such as TV channel logos, stock or news bars at the bottom of the screen etc.), or programmes in panorama or 4:3 image format. Constantly displaying still pictures can cause image burn-in on the LED screen, which will affect the image quality. To reduce risk of this occurring please follow the recommendations below:

- Avoid displaying the same TV channel for long periods.
- Always try to display any image in full screen. Use the TV set's picture format menu for the best possible match.
- Reduce brightness and contrast to avoid the appearance of after-images.
- Use all TV features designed to reduce image retention and screen burn. Refer to the e-Manual for more details.

Recommendation - EU Only



Hereby, Samsung Electronics, declares that this TV is in compliance with the essential requirements and other relevant provisions of Directive 1999/5/EC.

The official Declaration of Conformity may be found at <http://www.samsung.com>, go to Support > Search Product Support and enter the model name.

This equipment may only be used indoors.

This equipment may be operated in all EU countries.



Correct Disposal of This Product (Waste Electrical & Electronic Equipment) (Applicable in countries with separate collection systems)

This marking on the product, accessories or literature indicates that the product and its electronic accessories (e.g. charger, headset, USB cable) should not be disposed of with other household waste at the end of their working life. To prevent possible harm to the environment or human health from uncontrolled waste disposal, please separate these items from other types of waste and recycle them responsibly to promote the sustainable reuse of material resources.

Household users should contact either the retailer where they purchased this product, or their local government office, for details of where and how they can take these items for environmentally safe recycling.

Business users should contact their supplier and check the terms and conditions of the purchase contract. This product and its electronic accessories should not be mixed with other commercial wastes for disposal.



Correct disposal of the batteries in this product (Applicable in countries with separate collection systems)

This marking on battery, manual or packaging indicates that the batteries in this product should not be disposed of with other household waste at the end of their working life. Where marked, the chemical symbols Hg, Cd or Pb indicate that the battery contains mercury, cadmium or lead above the reference levels in EC Directive 2006/66. If batteries are not properly disposed of, these substances can cause harm to human health or the environment.

To protect natural resources and to promote material reuse, please separate batteries from other types of waste and recycle them through your local, free battery return system.

SAMSUNG

Avertissement ! Consignes de sécurité importantes

Avant toute installation de votre produit Samsung, veuillez lire les sections correspondant aux inscriptions qui figurent sur ce dernier.

ATTENTION

RISQUE D'ELECTROCUTION - NE PAS OUVRIR

ATTENTION : POUR REDUIRE LE RISQUE DE CHOC ELECTRIQUE, NE RETIREZ PAS LE COUVERCLE (NI LE PANNEAU ARRIERE). AUCUNE DES PIECES SITUÉES A L'INTERIEUR DU PRODUIT NE PEUT ETRE REPARÉE PAR L'UTILISATEUR. POUR TOUT DEPANNAGE, ADRESSEZ-VOUS A UN TECHNICIEN QUALIFIE.



Ce symbole indique la présence de haute tension à l'intérieur de ce produit. Il est dangereux de toucher les pièces situées à l'intérieur de ce produit.



Ce symbole indique qu'une documentation importante relative au fonctionnement et à l'entretien est fournie avec le produit.

Les fentes et les ouvertures aménagées dans le boîtier ainsi qu'à l'arrière et en dessous de l'appareil assurent la ventilation de ce dernier. Afin de garantir le bon fonctionnement de l'appareil et d'éviter les risques de surchauffe, ces fentes et ouvertures ne doivent être ni obstruées ni couvertes.

- Ne placez pas l'appareil dans un environnement clos tel qu'une bibliothèque ou une armoire encastrée, sauf si une ventilation adéquate est prévue.
- Ne placez pas l'appareil à proximité ou au-dessus d'un radiateur ou d'une résistance de chauffage, ni dans un endroit exposé à la lumière directe du soleil.
- Ne placez aucun récipient contenant de l'eau (vases, etc.) sur l'appareil, afin d'éviter tout risque d'incendie ou de choc électrique.

N'exposez pas l'appareil à la pluie et ne le placez pas à proximité d'une source d'eau, par exemple, une baignoire, un lavabo, un évier, un bac de lavage, un sous-sol humide, une piscine, etc. Si l'appareil vient à être mouillé par accident, débranchez-le et contactez immédiatement un revendeur agréé. Veuillez à débrancher le cordon d'alimentation de la prise avant de nettoyer l'appareil.

Cet appareil peut fonctionner sur piles. Dans un souci de préservation de l'environnement, la réglementation locale en vigueur peut prévoir des mesures spécifiques de mise au rebut des piles usagées. Veuillez contacter les autorités compétentes afin d'obtenir des informations sur la mise au rebut ou le recyclage des piles.

Évitez de surcharger les prises murales, les rallonges et les adaptateurs, car cela entraîne un risque d'incendie ou de choc électrique.

Les cordons d'alimentation doivent être déroulés de sorte qu'aucun objet placé sur ou contre eux ne les chevauche ou les pince. Accordez une attention particulière aux cordons au niveau de l'extrémité des fiches, des adaptateurs et de la sortie de l'appareil.

En cas d'orage, d'absence ou de non-utilisation de votre appareil pendant une longue période, débranchez-le de la prise murale, de même que l'antenne ou le système de câbles. Ces précautions éviteront que l'appareil ne soit endommagé par la foudre ou par des surtensions.

Avant de raccorder le cordon d'alimentation CA à la prise de l'adaptateur CC, vérifiez que la tension indiquée sur ce dernier correspond bien à la tension délivrée par le réseau électrique local.

N'insérez jamais d'objet métallique dans les parties ouvertes de cet appareil au risque de recevoir un choc électrique.

Afin d'éviter tout risque d'électrocution, ne mettez jamais les doigts à l'intérieur de l'appareil. Seul un technicien qualifié est habilité à ouvrir cet appareil.

Veillez à insérer le cordon d'alimentation correctement. Lorsque vous débranchez le cordon d'alimentation, veillez à tenir la fiche d'alimentation quand vous retirez la fiche de la prise. Ne touchez pas le cordon d'alimentation si vous avez les mains mouillées.

Si l'appareil ne fonctionne pas normalement, en particulier s'il émet des odeurs ou des sons anormaux, débranchez-le immédiatement et contactez un revendeur ou un centre de dépannage agréé.

Si vous prévoyez de ne pas utiliser le téléviseur ou de vous absenter de chez vous pendant une période prolongée, veillez à retirer la fiche d'alimentation de la prise (en particulier si des enfants, des personnes âgées ou des personnes handicapées restent seuls au domicile).

- L'accumulation de poussière peut amener le cordon d'alimentation à produire des étincelles et de la chaleur ou l'isolation à se détériorer, entraînant un risque de fuite électrique, d'électrocution et d'incendie.

Contactez un centre de service agréé si l'appareil est destiné à une installation dans des endroits exposés à la poussière, à des températures faibles ou élevées, à une forte humidité, à des substances chimiques et s'il a été prévu pour fonctionner 24/24 heures, comme dans des aéroports, des gares ferroviaires, etc. Le non-respect de ce qui précède peut gravement endommager le téléviseur.

N'utilisez que des prises correctement reliées à la terre.

- Une mise à la terre incorrecte peut entraîner des chocs électriques ou endommager l'appareil (appareils de classe I uniquement).

Pour débrancher l'appareil du secteur, la fiche doit être retirée de la prise secteur, c'est pourquoi la fiche secteur doit être accessible à tout moment.

Ne laissez pas les enfants se suspendre à l'appareil.

Rangez les accessoires (pile, etc.) dans un endroit hors de portée des enfants.

N'installez pas l'appareil dans un endroit instable, comme sur une étagère bancale, sur une surface inclinée ou dans un endroit exposé à des vibrations.

Évitez de laisser tomber le produit ou de lui faire subir des chocs. Si le produit est endommagé, débranchez le cordon d'alimentation et contactez un centre de service.

Retirez le cordon d'alimentation de la prise de courant et nettoyez le produit à l'aide d'un chiffon sec. N'utilisez aucune substance chimique, telle que la cire, le benzène, l'alcool, des solvants, des insecticides, des désodorisants, des lubrifiants ou des détergents. Ces substances peuvent altérer l'aspect du produit ou effacer les imprimés se trouvant sur celui-ci.

L'appareil ne doit pas être exposé aux gouttes ou aux éclaboussures.

Ne vous débarrassez pas des piles en les brûlant.

Les piles ne doivent pas être court-circuitées, démontées ou subir de surchauffe.

Le remplacement incorrect des piles entraîne un risque d'explosion. Ne les remplacez que par des piles du même type.

ATTENTION : POUR ÉVITER TOUT RISQUE D'INCENDIE, TENEZ TOUJOURS CE PRODUIT À DISTANCE DES BOUGIES OU AUTRES FLAMMES OUVERTES.

* Les schémas et illustrations contenus dans ce manuel d'utilisation sont fournis uniquement à titre de référence. L'aspect réel du produit peut être différent. La conception et les spécifications du produit sont susceptibles d'être modifiées sans préavis.

Les langues de la CEI (russe, ukrainien, kazakh) ne sont pas disponibles pour ce produit, car il est fabriqué pour des clients de l'UE.



Accessories

Samsung Smart Control & Piles (AA x 2)

Télécommande & piles (AAA x 2)

Guide d'utilisation

Carte de garantie (non disponible dans tous les pays)

Guide réglementaire

Cordon d'alimentation

Lunettes 3D actives Samsung



Adaptateur de carte CI



Câble d'extension IR



Porte-câble

- Vérifiez que les éléments suivants sont inclus avec votre téléviseur. S'il manque des éléments, contactez votre revendeur local.
- Les couleurs et les formes des éléments varient en fonction du modèle.
- Il est possible d'acheter séparément les câbles non fournis avec ce produit.
- Ouvrez la boîte et vérifiez qu'aucun accessoire n'est caché derrière ou dans l'emballage.

Des frais d'administration peuvent vous être facturés dans les situations suivantes :

(a) Un technicien intervient à votre demande alors que le produit ne comporte aucun défaut (c.-à-d. vous n'avez pas lu le manuel d'utilisation).

(b) Vous amenez le produit dans un centre de réparation alors que le produit ne comporte aucun défaut (c.-à-d. vous n'avez pas lu le manuel d'utilisation).

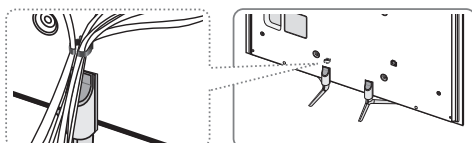
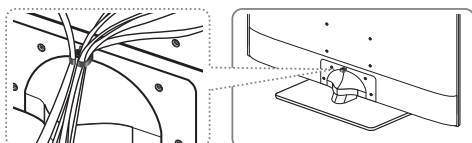
Le montant des frais d'administration vous sera communiqué avant la visite du technicien.



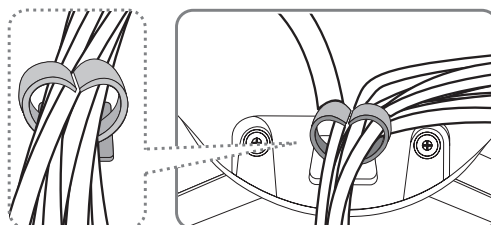
Avertissement : les écrans peuvent être endommagés par une pression directe lorsqu'ils sont incorrectement manipulés. Il est recommandé de soulever le téléviseur par les bords, comme indiqué.



Fixation des câbles à l'aide du serre-câble



- La méthode d'utilisation du serre-câble peut varier selon le modèle concerné.



Mode Veille

Pour réduire la consommation électrique, débranchez le cordon d'alimentation lorsque vous n'utilisez pas le téléviseur pendant une période prolongée.

Fixation du téléviseur sur le socle

Vérifiez que vous disposez de tous les accessoires illustrés, et veillez à monter le socle en respectant les instructions de montage fournies.

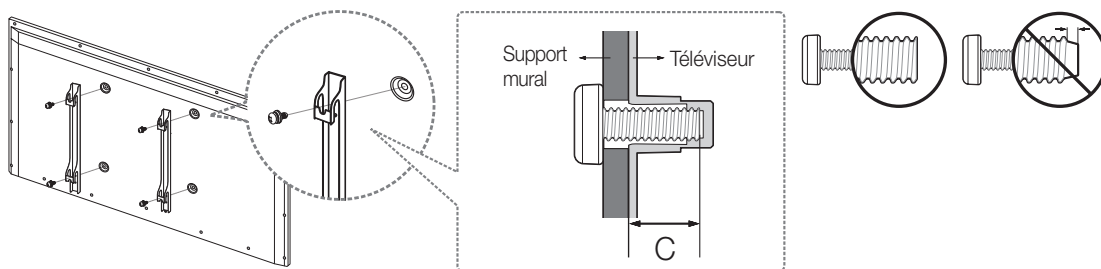
Fixation au mur du téléviseur

⚠ Vous devez suivre les instructions recommandées par le fabricant lorsque vous fixez ce téléviseur au mur. Dans le cas contraire, le téléviseur pourrait glisser et tomber, provoquant des blessures graves et endommageant le produit.

Installation du kit de montage mural (en option)

Vous pouvez utiliser le kit de montage mural (non fourni) pour fixer le téléviseur au mur.

Pour plus d'informations sur l'installation du kit de montage mural, reportez-vous aux instructions l'accompagnant ou contactez un technicien pour vous aider à installer le support mural. Si vous choisissez d'installer le kit de montage mural, Samsung Electronics ne saurait être tenue responsable des blessures physiques ou de l'endommagement du produit.



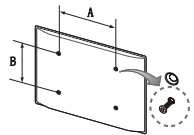
Caractéristiques du kit de montage mural (VESA)

Installez votre support mural sur un mur solide et perpendiculaire au sol. Si vous souhaitez le fixer sur d'autres matériaux de construction, veuillez prendre contact avec votre revendeur local. Si vous l'installez au plafond ou sur un mur incliné, le produit risque de tomber et de provoquer de graves blessures ou d'être endommagé.

- N'utilisez pas de vis plus longues que la dimension standard recommandée ou non conformes aux caractéristiques des vis VESA standard. Ceci pourrait endommager l'intérieur du téléviseur.
- Les vis de montage mural dépendent des caractéristiques des vis VESA standard et peuvent être différentes des vis utilisées.
- Ne serrez pas les vis en appliquant une force excessive. Ceci pourrait endommager le produit et provoquer des blessures. Samsung ne peut être tenu responsable des blessures et dommages résultant de votre négligence ou d'une manipulation incorrecte.
- Samsung ne peut être tenu responsable des dommages ou blessures résultant d'une installation incorrecte avec un kit de montage mural non spécifié ou autre qu'un kit VESA.
- N'inclinez pas le téléviseur de plus de 15 degrés.

Les dimensions standard pour tous les kits de montage mural sont indiquées dans le tableau ci-dessous. Si vous utilisez un support mural tiers, notez que la longueur de la vis d'assemblage (C) est indiquée ci-dessous.

Famille de produits	Pouces	Spécifications VESA (A * B)	C (mm)	Vis standard	Quantité
Téléviseur LED	40	200 x 200	20,2 ~ 21,2	M8	4
	48	400 x 400	20,8 ~ 21,8		
	55		20,2 ~ 21,2		



⚠ N'installez pas votre kit de montage mural lorsque le téléviseur est allumé. Vous risqueriez de vous électrocuter.

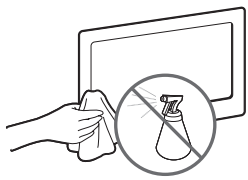
Avertissements à propos du Capteur Eco et de la luminosité de l'écran

Le Capteur Eco mesure la luminosité de la pièce et optimise automatiquement celle du téléviseur afin de réduire la consommation d'énergie. Cela modifie automatiquement la luminosité de votre téléviseur. Pour désactiver cette fonction, accédez à **Système > Solution Eco > Capteur Eco**.

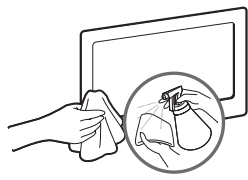
- Si l'écran est trop sombre lorsque vous regardez la télévision dans l'obscurité, cela peut être dû au fait que la fonction **Capteur Eco** est activée.
- Ne bloquez pas le capteur avec un objet quelconque. Cela pourrait diminuer la luminosité de l'écran.

Stockage et entretien

- Si un autocollant était appliqué sur l'écran, son retrait peut laisser quelques traces. Nettoyez-les avant d'utiliser le téléviseur.
- Le nettoyage peut rayer l'écran et l'extérieur du produit. Veillez à effectuer le nettoyage avec précaution à l'aide d'un chiffon doux pour éviter les rayures.



Veillez à ne pas pulvériser d'eau directement sur le produit. Tout liquide qui entre dans le produit peut engendrer une défaillance de l'appareil, un incendie ou une électrocution.



Nettoyez le produit à l'aide d'un chiffon doux humidifié avec un peu d'eau. N'utilisez pas de liquides inflammables (par exemple, benzène, diluants) ni un produit d'entretien.

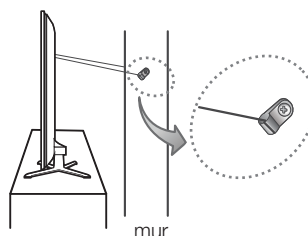
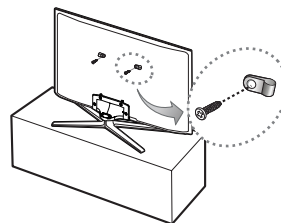
Fixation du téléviseur au mur



Attention : si vous tirez ou poussez le téléviseur ou si vous grimpez dessus, il risque de tomber. Veuillez plus particulièrement à ce que vos enfants ne se suspendent pas au téléviseur ni ne le déséquilibrent. Dans le cas contraire, le téléviseur pourrait basculer et provoquer des blessures graves, voire entraîner la mort. Pour une stabilité et une sécurité accrues, vous pouvez acheter et installer le dispositif antichute comme décrit ci-dessous.

Éviter toute chute du téléviseur

1. Glissez les vis dans les colliers, puis fixez-les solidement au mur.
 - En fonction du type de mur, il est possible que vous ayez besoin de matériel supplémentaire, tel que des chevilles.
 - Les colliers, les vis et le cordon requis ne sont pas fournis et doivent être achetés séparément.
2. Retirez les vis situées sur la partie centrale arrière du téléviseur, placez les vis dans les bagues, puis fixez-les à nouveau sur le téléviseur.
 - Il se peut que les vis ne soient pas fournies avec le produit. Dans ce cas, achetez des vis présentant les caractéristiques suivantes.
 - Caractéristiques des vis : Pour un téléviseur de 40 à 55 pouces : M8
3. Reliez les colliers fixés au téléviseur et ceux fixés sur le mur à l'aide d'un câble solide, puis attachez-les fermement.
 - Placez le téléviseur près du mur afin qu'il ne bascule pas vers l'arrière.
 - Reliez le cordon horizontalement ou vers le bas.
 - Détachez le cordon avant de déplacer le téléviseur.
 - Vérifiez que toutes les connexions sont fixées correctement. Vérifiez régulièrement que les connexions ne présentent aucun signe de dommage.

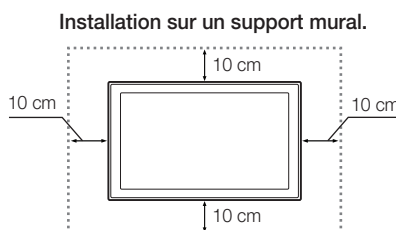
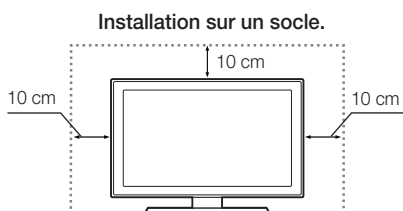


- La couleur et la forme du produit peuvent varier en fonction du modèle.

Ventilation adaptée de votre téléviseur

Lorsque vous installez votre téléviseur, maintenez une distance d'au moins 10 cm entre le téléviseur et d'autres objets (murs, côtés d'armoire, etc.) pour permettre une ventilation adéquate. L'absence de ventilation adaptée peut entraîner une augmentation de la température interne ou un dysfonctionnement du produit, ce qui peut l'endommager ou provoquer un incendie.

- L'utilisation de pièces fournies par un autre fabricant peut entraîner une défaillance du produit ou sa chute, ce qui pourrait entraîner des blessures.
- Lors de l'installation de votre téléviseur sur un socle ou un support mural, veillez à utiliser des pièces agréées par Samsung Electronics.
- L'apparence du produit dépend du modèle et peut être différente de celle présentée dans le présent manuel.
- Touchez le téléviseur avec précaution car certaines parties peuvent être brûlantes.

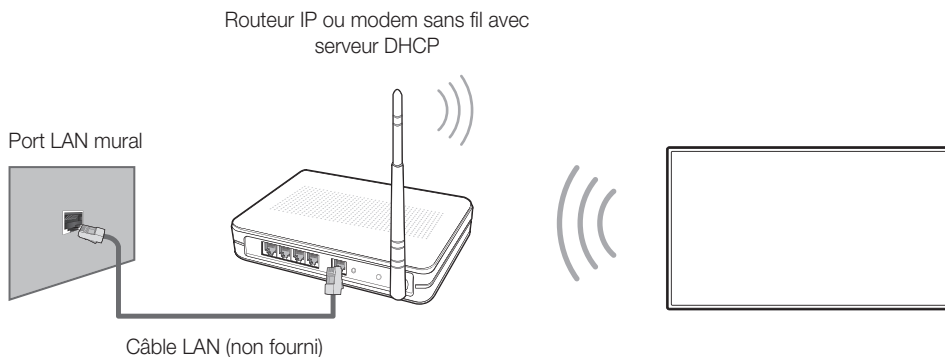


Connexion à un réseau

La connexion du téléviseur à un réseau vous permet d'accéder à des services en ligne comme Smart Hub ainsi qu'à des mises à jour logicielles.

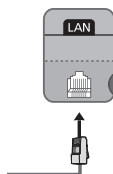
Connexion réseau - Sans fil

Connectez le téléviseur à Internet à l'aide d'un routeur ou modem standard.



Connexion réseau - Câble

Panneau arrière du téléviseur



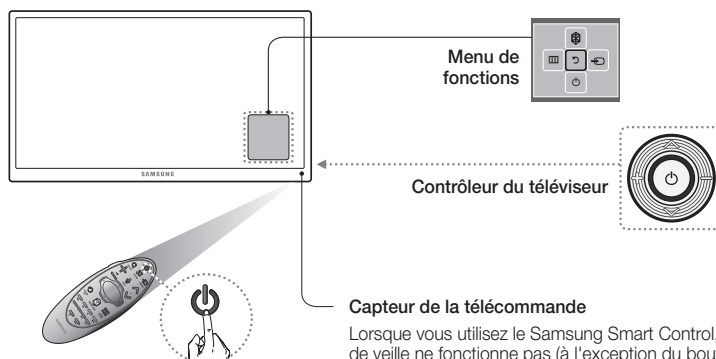
Connectez votre téléviseur à votre réseau à l'aide d'un câble LAN.

- Le téléviseur ne prend pas en charge des vitesses de réseau inférieures ou égales à 10 Mbit/s.
- Utilisez un câble de catégorie 7 pour effectuer cette connexion.

Mise sous tension du téléviseur

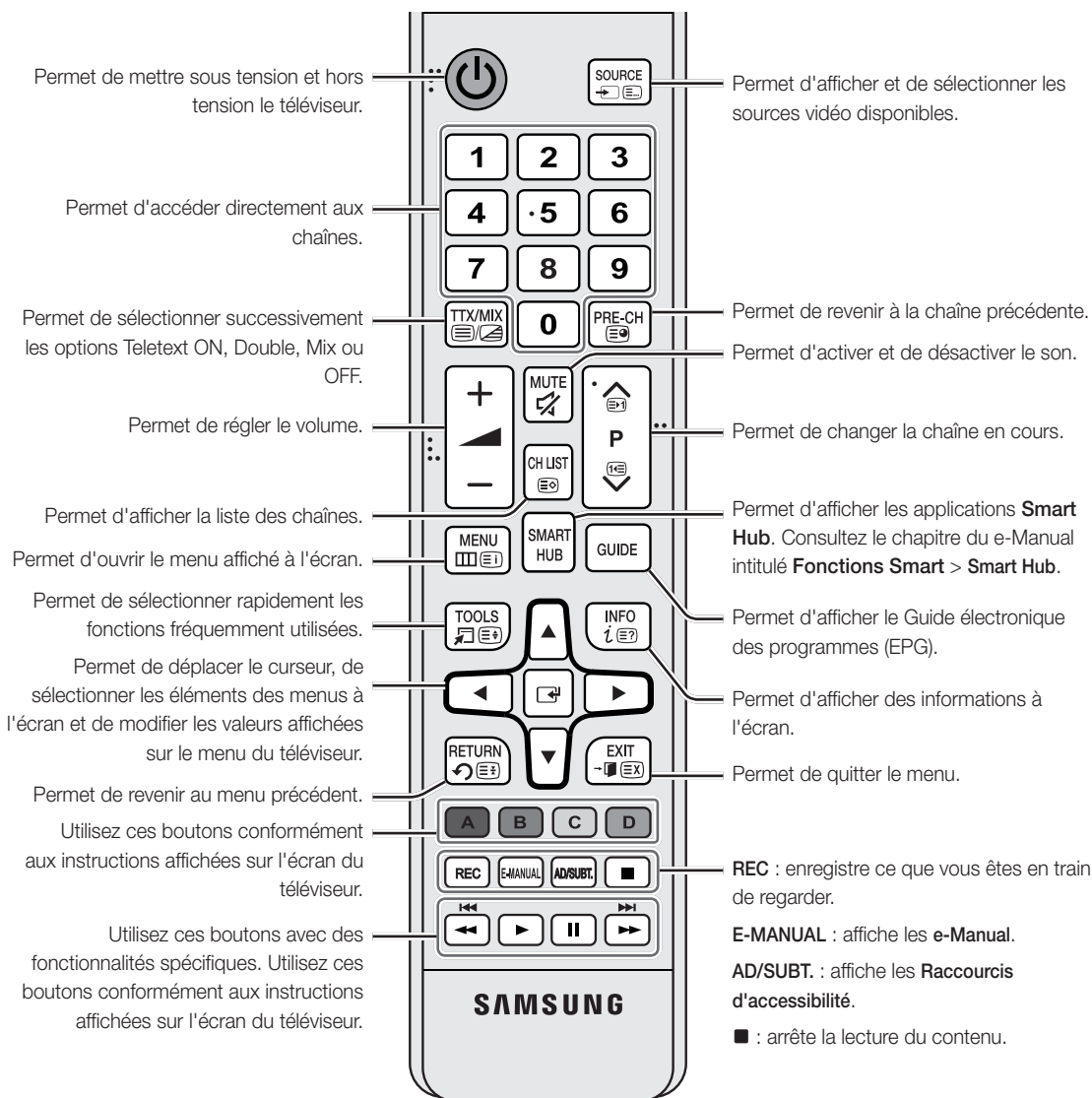
Allumez le téléviseur avec la touche  de la télécommande ou du panneau du téléviseur.

- La couleur et la forme du produit peuvent varier en fonction du modèle.
- Vous pouvez contrôler le téléviseur avec le contrôleur plutôt qu'avec la télécommande.



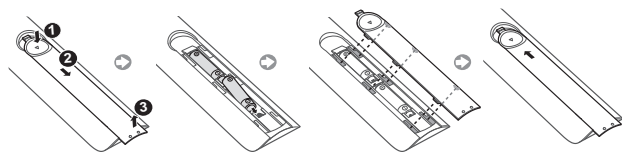
Télécommande

- Les boutons **Power**, **Channel** et **Volume** de la télécommande étant annotés en braille, celle-ci peut être utilisée par des personnes malvoyantes.



Insertion des piles (type de pile : AAA)

Respectez la polarité (+ et -).

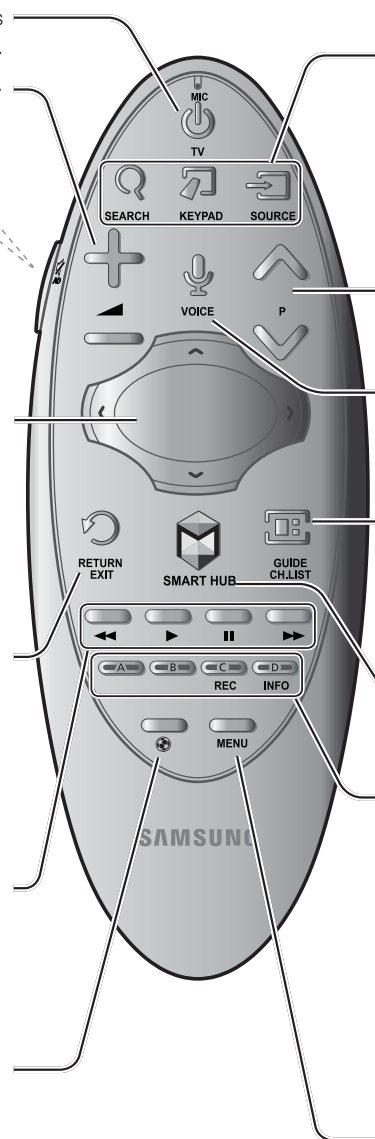


- La couleur et la forme peuvent varier en fonction du modèle.

- Utilisez la télécommande à une distance maximale de 7 mètres du téléviseur.
- Une lumière intense peut affecter le bon fonctionnement de la télécommande. Veillez à ne pas l'utiliser à proximité d'une lampe fluorescente spéciale ou d'une enseigne au néon.

Samsung Smart Control

- Les couleurs et la forme peuvent varier en fonction du modèle.



Permet de mettre sous tension et hors tension le téléviseur.

Permet de régler le volume.

AD : permet d'activer et de désactiver le son.

AD : maintenez cette touche enfoncée pour faire apparaître le panneau **Raccourcis d'accessibilité**.

- Touchpad : posez un doigt sur le Touchpad et déplacez le Samsung Smart Control. Le pointeur se déplace sur l'écran. Appuyez sur le Touchpad pour exécuter l'élément mis en évidence.
- **^ v < >** : permet de déplacer la sélection ou le pointeur.

RETURN : permet de revenir au menu précédent. Vous permet également de revenir à la chaîne précédente lorsque vous regardez la télévision.

EXIT : appuyez sur ce bouton et maintenez-le enfoncé pour quitter toutes les applications en cours d'exécution.

Utilisez ces boutons avec des fonctionnalités spécifiques. Utilisez ces boutons conformément aux instructions affichées sur l'écran du téléviseur.

Permet d'activer le **Mode Foot** afin de bénéficier de conditions optimales pour regarder des émissions sportives.

SEARCH : permet d'afficher la fenêtre de recherche.

KEYPAD : permet d'afficher la télécommande virtuelle à l'écran pour entrer facilement des chiffres, contrôler le contenu ou utiliser des fonctions.

SOURCE : permet de changer la source.

Permet de changer de chaîne.

Permet de lancer la reconnaissance vocale. Lorsque l'icône du micro s'affiche sur l'écran, énoncez votre commande vocale à une distance de 10 à 15 cm du microphone et à un volume approprié.

GUIDE : permet d'afficher la programmation de la diffusion sur des chaînes numériques.

CH.LIST : appuyez longuement pour afficher la **Liste des chaînes**.

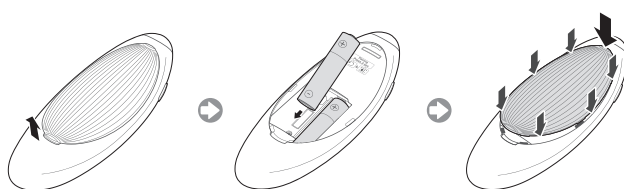
Permet d'afficher les applications **Smart Hub**.

Bouton de couleur : ces boutons de couleur permettent d'accéder à des options supplémentaires propres à la fonction en cours d'utilisation.

- **REC** : appuyez sur ce bouton et maintenez-le enfoncé pour enregistrer l'émission.
- **INFO** : appuyez sur ce bouton et maintenez-le enfoncé pour afficher les informations sur le fichier multimédia ou la chaîne numérique actuelle.

MENU : Permet d'afficher le menu à l'écran.

Insertion des piles



1. Retirez le cran du capot du compartiment des piles, puis ôtez complètement le capot.
2. Insérez 2 piles alcalines AA. Respectez la polarité (+ et -).
3. Insérez la partie supérieure du capot dans la télécommande et appuyez des deux côtés du capot de haut en bas.

Utilisation du e-Manual

MENU > Assistance > e-Manual

L'**e-Manual** intégré contient des informations sur les principales fonctionnalités de votre téléviseur.

- Vous pouvez aussi télécharger une copie du **e-Manual** sur le site Web de Samsung et la consulter sur votre ordinateur ou l'imprimer.
- Consultez la section "**e-Manual**" pour plus d'informations sur les fonctions supplémentaires.

Pour lire le **e-Manual**, utilisez l'une des méthodes suivantes :

- Dans Samsung Smart Control, sélectionnez le bouton **KEYPAD**, puis définissez **e-Manual** sur l'affichage à distance.
- Sur la télécommande, appuyez sur le bouton **E-MANUAL**.
- Dans le menu du téléviseur, sélectionnez **Assistance > e-Manual**.

Chargement de pages à l'aide de mots-clés

Sélectionnez **Rechercher** pour afficher l'écran de recherche. Entrez un mot à rechercher, puis sélectionnez **Terminé**. Choisissez un élément parmi les résultats de la recherche pour charger la page correspondante.


Chargement de pages à partir de la page d'index

Sélectionnez **Index** pour afficher l'écran d'index. Sélectionnez un mot-clé dans la liste pour accéder à la page appropriée.

Utilisation de l'historique pour charger les pages consultées précédemment.


Sélectionnez **Page ouverte**. Une liste des pages déjà lues apparaît. Sélectionnez une page. Le **e-Manual** passe directement à la page sélectionnée.

Accès au menu à partir du e-Manual

Sélectionnez  (**Essayer**) sur le côté droit d'une page de description des fonctions pour accéder au menu correspondant et expérimenter la fonction directement. Si vous souhaitez lire une entrée du **e-Manual** concernant une fonctionnalité spécifique du menu affiché à l'écran :

- Dans Samsung Smart Control, sélectionnez le bouton **KEYPAD**, puis définissez **e-Manual** sur l'affichage à distance pour charger la page du **e-Manual** correspondante.
- Sur la télécommande, appuyez sur le bouton **E-MANUAL** pour charger la page du **e-Manual** correspondante.
- Le **e-Manual** n'est pas accessible depuis tous les écrans de menu.

Chargement des pages de référence


Sélectionnez  (**Associer**) sur le côté droit d'une page de description des fonctions pour accéder à la page de référence correspondante.

Mise à jour du e-Manual vers la dernière version

Vous pouvez mettre à jour le **e-Manual** de la même manière que vous mettez à jour des applications depuis l'écran **SAMSUNG APPS**.

Résolution des problèmes

Si vous avez des questions sur le téléviseur, commencez par consulter la liste de résolution des problèmes ci-dessous. Si aucune de ces solutions de dépannage ne s'applique à votre problème, rendez-vous sur le site "www.samsung.com/fr" et cliquez sur Assistance, ou contactez le centre d'appels dont les coordonnées figurent sur la dernière page de ce manuel.

Problèmes	Solutions et explications
Le téléviseur ne s'allume pas.	<p>Vérifiez que le cordon d'alimentation secteur est branché correctement sur la prise murale et sur le téléviseur.</p> <p>Vérifiez que la prise murale est opérationnelle.</p> <p>Essayez d'appuyer sur le bouton  du téléviseur pour vous assurer que le problème n'est pas dû à la télécommande.</p>
Aucune image/vidéo.	<p>Vérifiez le branchement des câbles. Débranchez et rebranchez tous les câbles reliés au téléviseur et aux périphériques externes.</p> <p>Faites correspondre la sortie vidéo de chaque périphérique externe (décodeur câble/satellite, DVD, Blu-ray, etc.) à un réglage correspondant à la connexion d'entrée du téléviseur.</p> <p>Vérifiez que les appareils connectés sont sous tension.</p> <p>Veillez à sélectionner la source appropriée du téléviseur.</p> <p>Redémarrez le périphérique connecté en débranchant, puis rebranchant son câble d'alimentation.</p>
La télécommande ne fonctionne pas.	<p>Remplacez les piles de la télécommande. Assurez-vous que la polarité (+ et -) des piles est respectée lors de leur insertion.</p> <p>Nettoyez la lentille de la télécommande.</p> <p>Essayez de pointer directement le téléviseur avec la télécommande à une distance comprise entre 1,5 et 1,8 m du téléviseur.</p>
La télécommande du décodeur câble/boîtier décodeur ne permet pas d'allumer/éteindre le téléviseur, ni de régler le volume.	<p>Programmez la télécommande du décodeur câble/boîtier décodeur pour fonctionner avec le téléviseur. Pour plus d'informations sur le code du téléviseur SAMSUNG, consultez le manuel d'utilisation du décodeur câble/boîtier décodeur.</p>

- Ce téléviseur LED TFT est équipé d'un écran constitué de sous-pixels dont la fabrication nécessite une technologie sophistiquée. Quelques points clairs ou sombres peuvent cependant apparaître. Ils n'ont aucune incidence sur la performance du produit.
- Pour maintenir votre téléviseur dans des conditions optimales, mettez-le à niveau avec le dernier micrologiciel disponible.
- Certaines des caractéristiques et des fonctions ci-dessus sont uniquement disponibles sur des modèles spécifiques.

Spécifications du téléviseur

Résolution de l'affichage	1920 x 1080		
Conditions ambiantes	De 10°C à 40°C (De 50°F à 104°F) 10 à 80 %, sans condensation De -20°C à 45°C (De -4°F à 113°F) 5 à 95 %, sans condensation		
Température de fonctionnement			
Humidité en fonctionnement			
Température de stockage			
Humidité sur le lieu de stockage			
Support pivotant (gauche/droite)	0° (Série LED 6500: -15° ~ 15°)		
Son (sortie)	10 W x 2		
Nom du modèle	UE40H6500	UE48H6500	UE55H6500
Taille de l'écran (diagonale)	40 pouces	48 pouces	55 pouces
Dimensions (L x H x P)			
Corps	906,6 x 533,3 x 63,1 mm	1075,1 x 628,0 x 63,5 mm	1230,6 x 715,5 x 64,0 mm
Avec pied	906,6 x 596,2 x 266,9 mm	1075,1 x 697,6 x 308,2 mm	1230,6 x 794,8 x 308,2 mm
Poids			
Sans pied	8,1 kg	11,6 kg	16,0 kg
Avec pied	9,2 kg	13,2 kg	17,6 kg
Nom du modèle	UE40H6640 / UE40H6650	UE48H6640 / UE48H6650	UE55H6640 / UE55H6650
Taille de l'écran (diagonale)	40 pouces	48 pouces	55 pouces
Dimensions (L x H x P)			
Corps	906,6 x 533,3 x 63,1 mm	1075,1 x 628,0 x 63,5 mm	1230,6 x 715,5 x 64,0 mm
Avec pied	906,6 x 598,3 x 278,8 mm	1075,1 x 691,9 x 332,5 mm	1230,6 x 780,4 x 332,5 mm
Poids			
Sans pied	8,1 kg	11,6 kg	16,0 kg
Avec pied	8,6 kg	12,3 kg	16,7 kg
Nom du modèle	UE40H6670 / UE40H6700	UE48H6670 / UE48H6700	UE55H6670 / UE55H6700
Taille de l'écran (diagonale)	40 pouces	48 pouces	55 pouces
Dimensions (L x H x P)			
Corps	906,6 x 533,3 x 63,1 mm	1075,1 x 628,0 x 63,5 mm	1230,6 x 715,5 x 64,0 mm
Avec pied	906,6 x 581,7 x 237,0 mm	1075,1 x 674,4 x 249,8 mm	1230,6 x 765,4 x 249,8 mm
Poids			
Sans pied	8,1 kg	11,6 kg	16,0 kg
Avec pied	10,8 kg	14,7 kg	19,1 kg

- La conception et les spécifications peuvent être modifiées sans préavis.
- Pour plus d'informations sur les caractéristiques d'alimentation et de consommation électrique, reportez-vous à l'étiquette fixée au produit.
- La consommation de courant normale est mesurée selon la norme CEI 62087 Ed.2

Licences



The terms HDMI and HDMI High-Definition Multimedia Interface, and the HDMI Logo are trademarks or registered trademarks of HDMI Licensing LLC in the United States and other countries.



Avertissement relatif aux images fixes

Évitez d'afficher à l'écran des images fixes (par ex. fichiers images .jpeg), des éléments d'images fixes (logos de programme de télévision, barres de cotations ou d'infos au bas de l'écran, etc.) ou des images panoramiques ou au format 4:3. L'affichage permanent d'images fixes peut entraîner des phénomènes de brûlure d'écran et altérer la qualité de l'image. Pour atténuer les risques, suivez scrupuleusement les recommandations suivantes :

- Évitez d'afficher longtemps la même chaîne de télévision.
- Essayez de toujours afficher les images en mode plein écran. Utilisez le menu de format d'image du téléviseur pour obtenir la meilleure configuration.
- Réduisez la luminosité et le contraste pour éviter l'apparition d'images rémanentes.
- Utilisez toutes les fonctions conçues pour réduire la rémanence et les brûlures d'écran. Pour en savoir plus, consultez le manuel électronique.

Recommandation - UE uniquement



Par la présente, Samsung Electronics déclare que ce téléviseur satisfait aux exigences essentielles et aux autres dispositions pertinentes de la directive 1999/5/CE.

La déclaration de conformité est accessible à l'adresse <http://www.samsung.com/fr>, en cliquant sur Assistance, puis en entrant le nom du modèle dans le champ de saisie Obtenir de l'aide pour votre produit.

Cet équipement ne doit être utilisé qu'en intérieur.

Cet équipement peut fonctionner dans tous les pays de l'UE.



Instructions de mise au rebut de ce produit (Déchets d'équipements électriques & électroniques) (Applicable dans les pays pratiquant la collecte sélective de déchets)

Ce symbole présent sur le produit, ses accessoires ou sa documentation indique que ni le produit, ni ses accessoires électroniques usagés (chargeur, casque audio, câble USB, etc.) ne peuvent être jetés avec les autres déchets ménagers. La mise au rebut incontrôlée des déchets présentant des risques pour l'environnement et la santé publique, veuillez séparer vos produits et accessoires usagés des autres déchets. Vous favoriserez ainsi le recyclage de la matière qui les compose dans le cadre d'un développement durable.

Les particuliers sont invités à contacter le magasin leur ayant vendu le produit ou à se renseigner auprès des autorités locales pour connaître les procédures et les points de collecte de ces produits en vue de leur recyclage.

Les utilisateurs professionnels doivent contacter leur fournisseur et consulter les conditions générales du contrat d'achat. Ce produit et ses accessoires ne peuvent être jetés avec les autres déchets professionnels et commerciaux.



Élimination des piles de ce produit (Applicable dans les pays pratiquant la collecte sélective de déchets)

Le symbole présent sur le manuel, l'emballage ou les piles indique que celles-ci ne doivent pas être éliminées en fin de vie avec les autres déchets ménagers. L'indication éventuelle des symboles chimiques Hg, Cd ou Pb signifie que la pile ou l'accumulateur contient des quantités de mercure, de cadmium ou de plomb supérieures aux niveaux de référence stipulés dans la directive CE 2006/66. Si les piles ne sont pas correctement éliminées, ces substances peuvent porter préjudice à la santé humaine ou à l'environnement.

Afin de protéger les ressources naturelles et de favoriser la réutilisation du matériel, veuillez à séparer les piles des autres types de déchets et à les recycler via votre système local de collecte gratuite des piles et accumulateurs.

PRECAUCIÓN**NO ABIRIR, PELIGRO DE DESCARGAS ELÉCTRICAS**

PRECAUCIÓN: PARA REDUCIR EL PELIGRO DE DESCARGAS ELÉCTRICAS, NO RETIRE LA CUBIERTA. NO HAY PIEZAS EN EL INTERIOR QUE PUEDA REPARAR EL USUARIO. CONSULTE AL PERSONAL CUALIFICADO DE SERVICIO TÉCNICO.



Este símbolo indica la presencia de alto voltaje en el interior. Es peligroso entrar en contacto con cualquier pieza interior de este producto.



Este símbolo indica que con este producto se incluye documentación importante correspondiente al funcionamiento y mantenimiento.

Las ranuras y aberturas existentes en la unidad y en la parte posterior o inferior se facilitan para proporcionar la ventilación necesaria. Para garantizar el funcionamiento fiable de este aparato y para evitar que se sobrecaliente, estas ranuras y aberturas nunca deben bloquearse ni cubrirse.

- No coloque este aparato en un espacio cerrado, como una librería o un armario empotrado, a menos que se proporcione la ventilación adecuada.
- No instale este aparato cerca o sobre un radiador o una rejilla de aire caliente, ni en lugares expuestos a luz solar directa.
- No coloque recipientes con agua sobre este aparato (jarrones, etc.), ya que podría representar riesgo de incendio o descarga eléctrica.

No exponga este aparato a la lluvia ni lo coloque cerca del agua (en la proximidad de una bañera, un lavabo, un fregadero o un lavadero, en un sótano húmedo ni junto a una piscina, etc.). Si este aparato se moja accidentalmente, desenchúfelo y póngase en contacto inmediatamente con un distribuidor autorizado. Antes de limpiar el producto desconecte el cable de alimentación de la toma de corriente.

Este aparato utiliza pilas. En su comunidad pueden existir regulaciones que exijan eliminar las pilas adecuadamente según criterios medioambientales. Póngase en contacto con las autoridades locales para obtener información sobre la eliminación y el reciclaje.

No sobrecargue las tomas murales, los alargadores ni los adaptadores por encima de su capacidad, ya que esto puede generar incendios o descargas eléctricas.

Los cables de alimentación deben colocarse de forma que no puedan pisarse ni quedar atrapados por objetos encima o contra ellos; se ha de poner especial atención en los cables cerca del enchufe, los adaptadores y el punto en el que salen del aparato.

Para proteger este aparato durante una tormenta eléctrica o cuando no lo utilice durante periodos prolongados, desenchúfelo de la toma de la pared y desconecte la antena o el cable del sistema. Esto evitará que el equipo se dañe por rayos o picos de tensión de la línea eléctrica.

Antes de conectar el cable de alimentación de CA a la toma del adaptador de CC, asegúrese de que la designación del voltaje del adaptador de CC se corresponda con la red eléctrica local.

No inserte ningún objeto metálico en las aberturas del aparato. Existe riesgo de descarga eléctrica.

Para evitar descargas eléctricas, no toque nunca el interior de este aparato. Solo un técnico cualificado debe abrir este aparato.

Cuando conecte el cable de alimentación, compruebe que el enchufe esté firmemente insertado. Para desenchufar el cable de alimentación, sujételo por el enchufe y tire de este para sacarlo de la toma de corriente. No toque el cable de alimentación con las manos mojadas.

Si este aparato no funciona normalmente, en especial si produce ruidos u olores extraños, desenchúfelo inmediatamente y póngase en contacto con un distribuidor o centro de servicio técnico autorizado.

Desenchufe el televisor de la toma de corriente si no lo va a utilizar o si va ausentarse durante un periodo prolongado (en especial si se van a quedar en casa niños, ancianos o personas discapacitadas sin compañía).

- El polvo acumulado puede hacer que el cable eléctrico genere chispas y calor elevado o deteriore el material de aislamiento, con el resultado de una descarga eléctrica, una fuga de electricidad o un incendio.

Póngase en contacto con un centro de servicio técnico autorizado cuando instale el equipo en un lugar expuesto a gran cantidad de polvo, temperaturas extremas, alto nivel de humedad y productos químicos, o en lugares donde vaya a funcionar las 24 horas del día, como aeropuertos, estaciones de ferrocarril, etc. Si no lo hace puede provocar graves daños en el aparato.

Utilice solo una toma y un receptáculo correctamente conectados a tierra.

- Una toma a tierra inadecuada puede producir descargas eléctricas o desperfectos en el equipo. (Solo equipos de Clase I.)

Para desconectar el aparato de la corriente debe desenchufar el cable de la toma principal, por lo que el enchufe principal debe estar siempre fácilmente accesible.

No permita que los niños se cuelguen del producto.

Guarde los accesorios (pilas, etc.) en un lugar seguro fuera del alcance de los niños.

No coloque el producto en un lugar inestable, inclinado o expuesto a vibraciones.

No lo deje caer ni le dé golpes. Si el producto se estropea, desenchufe el cable de alimentación y póngase en contacto con un centro de servicio técnico.

Desenchufe el cable de alimentación de la toma de corriente y limpie el aparato con un paño suave y seco. No utilice ningún producto químico como cera, bencol, alcohol, disolvente, insecticida, ambientador de aire, lubricante o detergente. Se puede deteriorar el aspecto o borrar las estampaciones del producto.

Evite que cualquier líquido salpique el aparato o que gotee sobre él.

No tire las pilas al fuego.

No cortocircuite, desmonte ni sobrecaliente las pilas.

Si la pila no se reemplaza correctamente se corre el riesgo de una explosión. Reemplace la pila solo por una igual o de especificaciones equivalentes.

ADVERTENCIA - PARA IMPEDIR QUE EL FUEGO SE PROPAGUE, MANTENGA LAS VELAS U OTRAS LLAMAS LEJOS DE ESTE PRODUCTO.



* Las figuras y las ilustraciones de este manual del usuario se proporcionan como referencia solamente y pueden no coincidir con el aspecto real del producto. El diseño y las especificaciones del producto están sujetos a cambios sin previo aviso.

Los idiomas de la CIS (ruso, ucraniano, kazajo) no están disponibles para este producto, ya que se fabrica para usuarios de la Unión Europea.

¿Qué hay en la caja?

Samsung Smart Control & 2 pilas AA

Mando a distancia & 2 pilas AAA

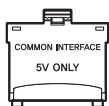
Manual del usuario

Tarjeta de garantía (no disponible en algunos lugares)

Guía de información legal

Cable de alimentación

Gafas activas 3D Samsung



Adaptador de tarjeta CI



Cable de extensión para infrarrojos



Soporte de cables

- Compruebe que los artículos siguientes vengan incluidos con su televisor. Si falta alguno, póngase en contacto con su distribuidor local.
- El color y la forma de los componentes pueden variar según el modelo.
- Los cables no incluidos con este producto se pueden adquirir por separado.
- Abra la caja y compruebe que no haya accesorios ocultos por los materiales del embalaje.

Se puede cobrar una tarifa administrativa si:

(a) el usuario solicita un técnico y no se encuentra ningún defecto en el producto (es decir, si no se ha leído el manual del usuario).

(b) el usuario lleva el producto a reparar a un centro de servicio y no se encuentra ningún defecto en el producto (es decir, si no se ha leído el manual del usuario).

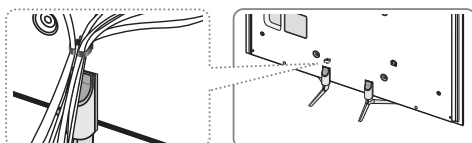
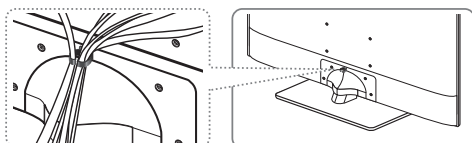
Se le comunicará la tarifa administrativa antes de que le visite el técnico.



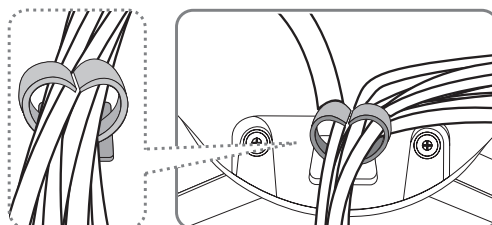
Advertencia: La pantalla se puede dañar si se presiona directamente sobre ella. Le recomendamos que levante el televisor sujetándolo por los bordes, como se muestra en la ilustración.



Disposición de los cables con el soporte de cables



- El método para utilizar el soporte de cables puede variar según el modelo específico.



Modo de espera

Para reducir el consumo de energía desenchufe el cable de alimentación si el televisor no se va a utilizar durante un periodo largo.

Montaje del televisor en el soporte

Asegúrese de que no falte ningún accesorio y monte el soporte siguiendo las instrucciones de montaje proporcionadas.

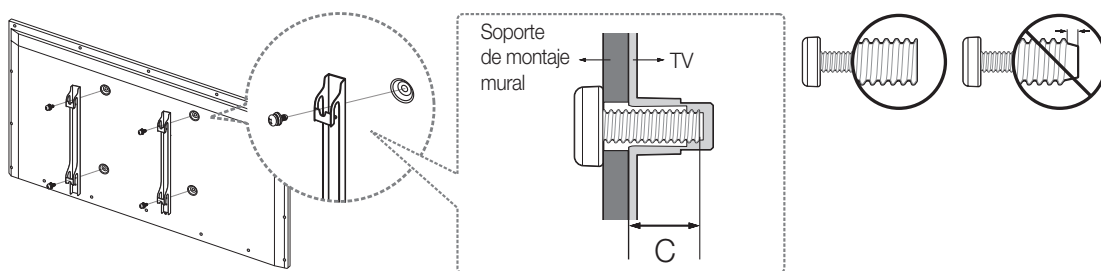
Instalación del televisor en la pared

⚠ Si instala el televisor en una pared, debe seguir las indicaciones recomendadas por el fabricante. Si no lo hace puede provocar que el televisor se deslice y se caiga, con el consiguiente riesgo de graves lesiones físicas y daños al producto.

Instalación del kit de montaje mural (opcional)

Puede utilizar el kit de montaje mural (no suministrado) para instalar el televisor en la pared.

Para obtener información detallada sobre cómo instalar el montaje mural, consulte la indicaciones proporcionadas con este, o póngase en contacto con un técnico para obtener ayuda con la instalación del soporte mural. Si el usuario decide hacer la instalación con el kit de montaje mural, Samsung Electronics no se hace responsable de las lesiones personales ni los daños causados al producto.



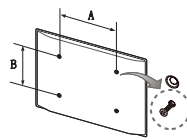
Especificaciones del kit de montaje mural (VESA)

Instale el montaje mural en una pared sólida, perpendicular al suelo. Para instalar el montaje mural en otros materiales de construcción, póngase en contacto con su distribuidor local. Si se instala el producto en el techo o en una pared inclinada, puede caerse y causar graves lesiones personales o daños al producto.

- No use tornillos con una longitud superior a la medida estándar recomendada o que no cumplan con las especificaciones de tornillos estándar VESA. Puede causar daños en el interior del televisor.
- Los tornillos del montaje mural cumplen las especificaciones de tornillos estándar VESA y pueden diferir de los utilizados por el usuario.
- No apriete los tornillos con una fuerza excesiva. Podría ocasionar lesiones personales o daños al producto. Samsung no se hace responsable de las lesiones ni de los daños derivados de acciones o manipulaciones negligentes.
- Samsung no se hace responsable de los daños ni de las lesiones personales cuando se utilice un montaje mural que no cumpla con las especificaciones VESA.
- No monte el televisor con una inclinación de más de 15 grados.

Las dimensiones estándar de los kits de montaje mural se muestran en la tabla siguiente. Si utiliza un montaje mural de terceros, tenga en cuenta la longitud del tornillo (C) de montaje que se muestra a continuación.

Familia del producto	Pulgadas	Especificación VESA (A * B)	C (mm)	Tornillo estándar	Cantidad
TV LED	40	200 x 200	20,2 ~ 21,2	M8	4
	48	400 x 400	20,8 ~ 21,8		
	55		20,2 ~ 21,2		



⚠ **No instale el kit de montaje mural mientras el televisor está encendido. Puede provocar una descarga eléctrica con riesgo de lesiones personales.**

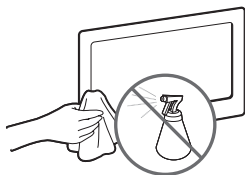
Precauciones acerca del Sensor económico y el brillo de la pantalla

El Sensor económico mide la iluminación de la sala y optimiza el brillo del televisor automáticamente para reducir el consumo de energía. De esta manera el brillo del televisor pasa automáticamente a ser más fuerte o más atenuado. Para desactivar esta función, vaya a **Sistema > Solución económica > Sensor económico**.

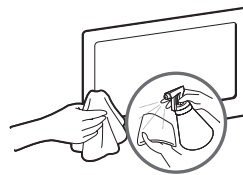
- Si la pantalla está demasiado oscura mientras ve la televisión en un entorno con poca luz, esto puede deberse a que la función **Sensor económico** está activada.
- No bloquee el sensor con ningún material. Podría reducirse el brillo de la pantalla.

Almacenamiento y mantenimiento

- Si se ha adherido una pegatina en la pantalla del televisor, al despegarla pueden quedar restos. Límpielos antes de utilizar el televisor.
- Durante la limpieza se puede rayar el exterior y la pantalla del producto. Limpie cuidadosamente la parte exterior y la pantalla con un paño suave para evitar que se rayen.



No rocíe agua directamente sobre el producto. Si penetra líquido en el producto se puede originar un problema en el funcionamiento, un incendio o una descarga eléctrica.



Limpie el producto con un paño suave ligeramente humedecido con agua. No utilice líquidos inflamables, como benceno o disolventes, ni agentes limpiadores.

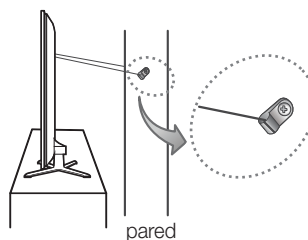
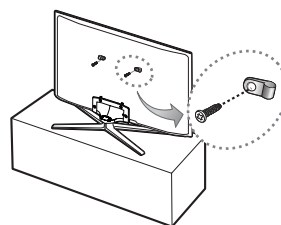
Fijación del televisor a la pared



Precaución: Si tira del televisor, lo empuja o se cuelga de él, puede provocar su caída. Muy importante: evite especialmente que los niños se cuelguen del televisor o lo desestabilicen. El televisor podría caerse sobre ellos y causarles lesiones graves o incluso la muerte. Para mejorar la estabilidad y la seguridad puede adquirir un dispositivo antivuelco e instalarlo como se explica a continuación.

Precauciones para evitar la caída del televisor

1. Apriete firmemente las grapas sobre la pared con los tornillos.
 - Según el tipo de pared quizás necesite algún material adicional para el anclaje.
 - Las grapas, los tornillos y la cadena no se suministran con el producto; deberá adquirirlas por separado.
2. Quite los tornillos de la parte central posterior del televisor, póngalos en las grapas y vuelva a ajustar los tornillos en el televisor.
 - Es posible que con el televisor no se incluyan los tornillos. En tal caso deberá adquirir tornillos con estas especificaciones.
 - Especificaciones de los tornillos: Para 40 ~ 55 pulgadas: M8
3. Monte una cadena fuerte entre las grapas del televisor y las grapas de la pared de manera que quede bien tensada.
 - Instale el televisor cerca de la pared para que no caiga hacia atrás.
 - La cadena debe estar horizontal u orientada hacia abajo.
 - Cuando desee mover el televisor deberá aflojar la cadena.
 - Compruebe que todas las conexiones estén bien aseguradas. Compruebe las conexiones periódicamente para detectar cualquier signo de daño. Si tiene dudas sobre la seguridad de la instalación, póngase en contacto con un instalador profesional.

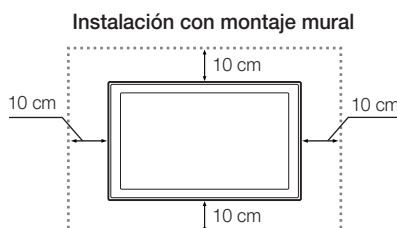
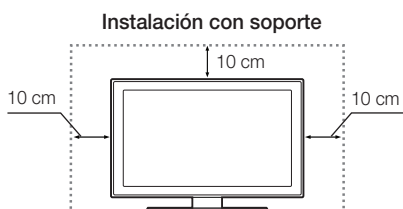


- El color y la forma del producto pueden variar según el modelo.

Ventilación adecuada del televisor

Cuando instale el televisor, deje una distancia de al menos 10 cm entre el televisor y otros objetos (paredes, laterales del mueble, etc.) para asegurar una ventilación adecuada. Si no se mantiene una ventilación adecuada se podría producir un incendio o un problema de funcionamiento con el producto como resultado del aumento de la temperatura interna.

- Si utiliza piezas proporcionadas por otros fabricantes, podría tener problemas con el producto o este se podría caer con el riesgo de causar lesiones personales.
- Cuando instale el televisor sobre un soporte o en un montaje mural, asegúrese de utilizar solamente las piezas proporcionadas por Samsung Electronics.
- Las ilustraciones dependen del modelo y pueden diferir de las del modelo real.
- Tenga cuidado si ha de tocar el televisor, ya que algunas partes pueden estar calientes.



Conexión a una red

Si conecta el TV a una red podrá acceder a servicios en línea como Smart Hub y actualizar el software.

Conexión de la red - Inalámbrica

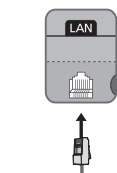
Conecte el televisor a Internet con un enrutador o un módem estándar.



Español

Conexión de la red - Cable

Panel posterior del TV



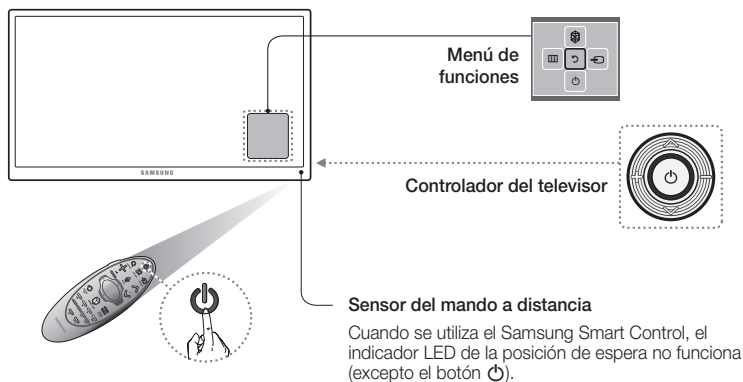
Conecte su televisor a su red con un cable LAN.

- El televisor no admite velocidades de red iguales o inferiores a 10 Mbps.
- Para la conexión, utilice un cable Cat 7.

Encendido del televisor

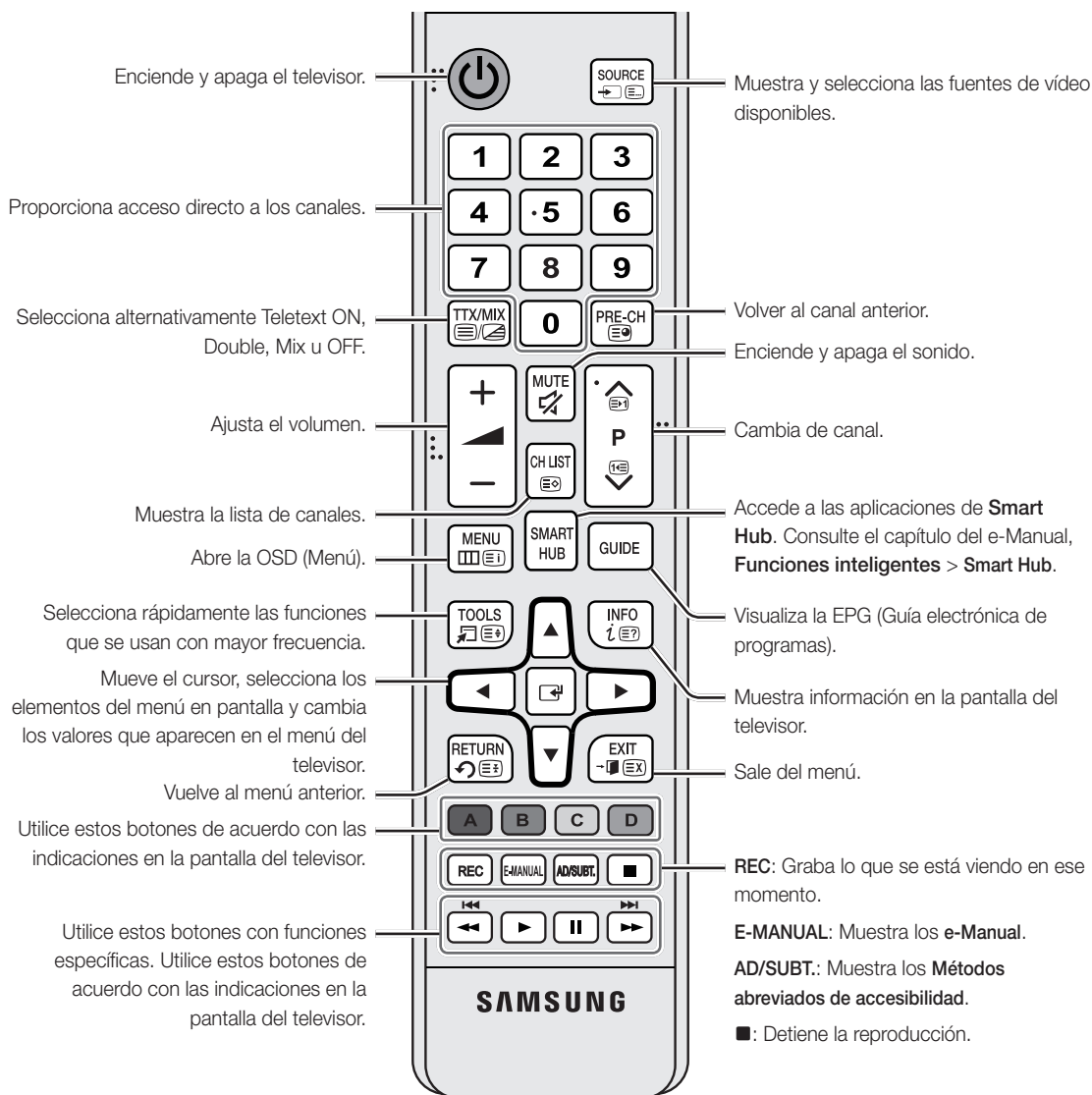
Encienda el televisor con el botón  del mando a distancia o el panel del televisor.

- El color y la forma del producto pueden variar según el modelo.
- Puede controlar el televisor con controlador del televisor en vez de con el mando a distancia.



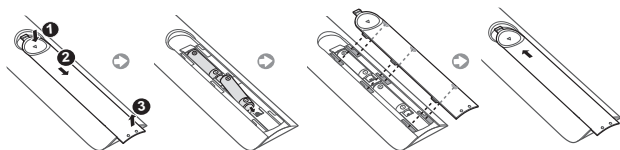
Mando a distancia

- Este mando a distancia presenta puntos Braille en los botones **Power**, **Channel** y **Volume** y lo pueden utilizar personas con discapacidades visuales.



Inserción de las pilas (tamaño de las pilas: AAA)

Asegúrese de que las polaridades (+ y -) sean las correctas.



- El color y la forma pueden variar según el modelo.

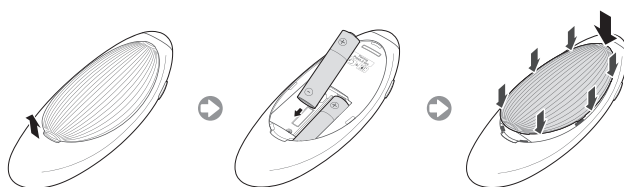
- Utilice el mando a distancia a menos de 7 metros del televisor.
- Las luces muy intensas pueden afectar al funcionamiento del mando a distancia. No lo utilice cerca de luces fluorescentes o de neón.

Samsung Smart Control

- Los colores y la forma pueden variar según el modelo.



Inserción de las pilas



1. Tire de la muesca de la tapa de las pilas y retire la tapa una vez liberada.
2. Inserte 2 pilas AA alcalinas. Asegúrese de que las polaridades (+ y -) sean las correctas.
3. Inserte la parte superior de la tapa en el mando a distancia y presione sobre ambos lados de la tapa.

Uso del e-Manual

MENU > Asistencia técnica > e-Manual

El **e-Manual** incorporado incluye información acerca de las funciones principales del televisor.

- Otra opción es descargar una copia del **e-Manual** desde el sitio web de Samsung y leerlo en el ordenador o imprimirlo.
- Para obtener información sobre funciones adicionales, consulte el **e-Manual**.

Para mostrar el **e-Manual**, siga uno de estos métodos:

- En Samsung Smart Control, pulse el botón **KEYPAD** y seleccione **e-Manual** en el mando a distancia en pantalla.
- En el mando a distancia, pulse el botón **E-MANUAL**.
- En el menú del televisor, seleccione **Asistencia técnica > e-Manual**.

Carga de páginas mediante palabras claves

Seleccione **Buscar** para acceder a la pantalla Buscar. Introduzca la palabra que desea buscar y seleccione **Hecho**. Elija un elemento de los resultados de búsqueda para cargar la página correspondiente.


Carga de páginas desde el índice

Seleccione **Índice** para acceder a la pantalla del índice. Seleccione una palabra clave de la lista para ir a la página correspondiente.

Uso del historial para cargar páginas ya leídas


Seleccione **Página abierta**. Se muestra una lista de páginas leídas previamente. Seleccione una página. El **e-Manual** salta a la página seleccionada.

Acceso al menú desde el e-Manual

Seleccione  (**Inténtelo**) en el lateral derecho de una página de descripción de la función para acceder al menú correspondiente y pruebe la función inmediatamente. Si desea leer una entrada del **e-Manual** que trata de una función determinada del menú en pantalla:

- En Samsung Smart Control, pulse el botón **KEYPAD** y seleccione **e-Manual** en el mando a distancia en pantalla para cargar la página **e-Manual** correspondiente.
- En el mando a distancia, pulse el botón **E-MANUAL** para cargar la página **e-Manual** correspondiente.
- Desde las pantallas de algunos menús quizás no se pueda acceder al **e-Manual**.

Carga de las páginas de referencia


Seleccione  (**Vínculo**) en el lateral derecho de la página de descripción de la función para acceder a la página de referencia correspondiente.

Actualización del e-Manual a la última versión

Puede actualizar el **e-Manual** del mismo modo que actualiza las aplicaciones en la pantalla **SAMSUNG APPS**.

Solución de problemas

Si tiene algún problema con el televisor, consulte la lista de soluciones de problemas en primer lugar. Si ninguno de los consejos funciona, visite "www.samsung.com" y haga clic en Atención al Cliente o póngase en contacto con el centro de llamadas que encontrará en la lista de la última página.

Problemas	Soluciones y explicaciones
El televisor no se enciende.	<p>Compruebe que el cable de alimentación CA esté bien conectado en la toma de la pared y en el televisor.</p> <p>Compruebe que la toma de la pared funcione.</p> <p>Pulse el botón  del televisor para asegurarse de que el problema no esté en el mando a distancia.</p>
No hay imagen ni vídeo.	<p>Compruebe las conexiones de los cables. Desconecte y vuelva a conectar todos los cables del televisor y de los dispositivos externos.</p> <p>Establezca las salidas de vídeo de los dispositivos externos (descodificador de cable/satélite, DVD, Blu-ray, etc.) de modo que coincidan con las conexiones de entrada del televisor.</p> <p>Compruebe que los dispositivos externos estén encendidos.</p> <p>Asegúrese de seleccionar la fuente de entrada correcta.</p> <p>Reinicie el dispositivo conectado volviendo a conectar el cable de alimentación del dispositivo.</p>
El mando a distancia no funciona.	<p>Reemplace las pilas del mando a distancia. Asegúrese de que las pilas estén instaladas con los polaridades (+ y -) en la dirección correcta.</p> <p>Limpie la ventana de transmisión del sensor del mando a distancia.</p> <p>Apunte con el mando a distancia directamente al televisor desde una distancia de 1,5-1,8 metros.</p>
El mando a distancia del cable/descodificador no enciende ni apaga el televisor ni ajusta el volumen.	<p>Programe el mando a distancia del descodificador de cable/satélite para que haga funcionar el televisor. Consulte el manual del usuario del descodificador de cable/satélite para conocer el código del televisor SAMSUNG.</p>

- Este televisor con panel LED TFT consta de píxeles de ínfimo tamaño que requieren de una tecnología altamente sofisticada para su fabricación. No obstante, puede que existan algunos píxeles brillantes u oscuros. Estos píxeles no influirán en el rendimiento del aparato.
- Para mantener su televisor en un estado óptimo, actualice el último firmware.
- Algunas de las características y funciones mostradas solo están disponibles para unos modelos determinados.

Especificaciones del televisor

Resolución de pantalla	1920 x 1080		
Consideraciones medioambientales			
Temperatura de funcionamiento	10 °C a 40 °C (50 °F a 104 °F)		
Humedad de funcionamiento	10% al 80%, sin condensación		
Temperatura de almacenamiento	-20 °C a 45 °C (-4 °F a 113 °F)		
Humedad de almacenamiento	5% al 95%, sin condensación		
Giro del soporte (izquierda/derecha)	0° (LED serie 6500: -15° ~ 15°)		
Sonido (salida)	10 W x 2		
Nombre del modelo	UE40H6500	UE48H6500	UE55H6500
Tamaño de pantalla (diagonal)	40 pulgadas	48 pulgadas	55 pulgadas
Dimensiones (an. x al. x pr.)			
Cuerpo principal	906,6 x 533,3 x 63,1 mm	1075,1 x 628,0 x 63,5 mm	1230,6 x 715,5 x 64,0 mm
Con el soporte	906,6 x 596,2 x 266,9 mm	1075,1 x 697,6 x 308,2 mm	1230,6 x 794,8 x 308,2 mm
Peso			
Sin el soporte	8,1 kg	11,6 kg	16,0 kg
Con el soporte	9,2 kg	13,2 kg	17,6 kg
Nombre del modelo	UE40H6640 / UE40H6650	UE48H6640 / UE48H6650	UE55H6640 / UE55H6650
Tamaño de pantalla (diagonal)	40 pulgadas	48 pulgadas	55 pulgadas
Dimensiones (an. x al. x pr.)			
Cuerpo principal	906,6 x 533,3 x 63,1 mm	1075,1 x 628,0 x 63,5 mm	1230,6 x 715,5 x 64,0 mm
Con el soporte	906,6 x 598,3 x 278,8 mm	1075,1 x 691,9 x 332,5 mm	1230,6 x 780,4 x 332,5 mm
Peso			
Sin el soporte	8,1 kg	11,6 kg	16,0 kg
Con el soporte	8,6 kg	12,3 kg	16,7 kg
Nombre del modelo	UE40H6670 / UE40H6700	UE48H6670 / UE48H6700	UE55H6670 / UE55H6700
Tamaño de pantalla (diagonal)	40 pulgadas	48 pulgadas	55 pulgadas
Dimensiones (an. x al. x pr.)			
Cuerpo principal	906,6 x 533,3 x 63,1 mm	1075,1 x 628,0 x 63,5 mm	1230,6 x 715,5 x 64,0 mm
Con el soporte	906,6 x 581,7 x 237,0 mm	1075,1 x 674,4 x 249,8 mm	1230,6 x 765,4 x 249,8 mm
Peso			
Sin el soporte	8,1 kg	11,6 kg	16,0 kg
Con el soporte	10,8 kg	14,7 kg	19,1 kg

- El diseño y las especificaciones pueden cambiar sin previo aviso.
- Para obtener información sobre la fuente de alimentación y sobre el consumo de energía, consulte la etiqueta adherida al producto.
- El consumo de energía normal se mide de acuerdo con IEC 62087 Ed.2

Licencias



The terms HDMI and HDMI High-Definition Multimedia Interface, and the HDMI Logo are trademarks or registered trademarks of HDMI Licensing LLC in the United States and other countries.



Advertencia sobre las imágenes fijas

Evite mostrar en la pantalla imágenes fijas (como archivos de imágenes jpeg), elementos de imágenes fijas (como logotipos de canales de televisión, barras de cotizaciones o de noticias en la parte inferior de la pantalla, etc.) o programas con formato de imagen panorámica o 4:3. Una visualización continuada de imágenes fijas puede causar un desgaste de la pantalla LED, lo que afectará a la calidad de la imagen. Para reducir este riesgo, siga las recomendaciones siguientes:

- Evite mostrar el mismo canal de televisión durante periodos prolongados.
- Intente ver siempre las imágenes en pantalla completa. Utilice el menú del formato de imagen del televisor para obtener la mejor coincidencia.
- Reduzca el brillo y el contraste para prevenir la aparición de la retención de imágenes.
- Utilice todas las funciones del televisor diseñadas para reducir la retención de imagen y el desgaste de pantalla. Para obtener más información consulte el e-Manual.

Recomendación - Solo UE



Por el presente documento Samsung Electronics declara que este televisor cumple con los requisitos esenciales y otras disposiciones relevantes de la Directiva 1999/5/CE.

La Declaración de conformidad oficial se puede encontrar en <http://www.samsung.com/es>. Vaya a Atención al Cliente > Encontrar e introduzca el modelo.

Este equipo solo se debe utilizar en interiores.

Este equipo puede funcionar en todos los países de la UE.



Correcta eliminación del producto (desechos eléctricos y electrónicos).

(Aplicable en países con sistemas de recogida selectiva)

Esta marca en el producto, los accesorios o la documentación indica que el producto y los accesorios electrónicos (como cargador, auriculares, cable USB) no se deben desechar junto al resto de la basura doméstica. Para prevenir posibles daños al entorno ambiental o a las personas por una eliminación incontrolada, cuando decida desprenderse del aparato debe acudir a un centro de reciclaje donde se promueva la reutilización sostenible de los recursos materiales.

Los usuarios particulares pueden ponerse en contacto con el centro donde adquirieron el aparato o con alguna oficina municipal donde le informarán de dónde debe depositar el electrodoméstico para su reciclaje.

Los comerciantes deben ponerse en contacto con el distribuidor y comprobar los términos y las condiciones del contrato de compra. Este producto y sus accesorios electrónicos no se deben mezclar con otros desechos comerciales para su eliminación.



Correcta eliminación de las pilas de este producto

(Aplicable en países con sistemas de recogida selectiva)

Esta marca en las pilas, el manual o el embalaje indica que las pilas de este producto no se deben desechar junto con los residuos domésticos al término de su vida útil. Cuando está indicado, los símbolos químicos Hg, Cd o Pb indican que las pilas contienen mercurio, cadmio o plomo que superan los niveles de referencia de la directiva EC 2006/66. Si las pilas no se eliminan adecuadamente estas sustancias pueden causar daños a la salud humana y al medio ambiente.

Para proteger los recursos naturales y promover la reutilización de los materiales, separe las pilas de otros tipos de basura doméstica y reciclelas en su sistema local de recogida gratuita de pilas.

ATENÇÃO**RISCO DE CHOQUE ELÉCTRICO. NÃO ABRIR.**

ATENÇÃO: PARA REDUZIR O RISCO DE CHOQUE ELÉCTRICO, NÃO RETIRE A TAMPA (NEM O PAINEL POSTERIOR). NÃO CONTEM PEÇAS QUE POSSAM SER REPARADAS OU SUBSTITUÍDAS PELO UTILIZADOR. SOLICITE ASSISTÊNCIA JUNTO DO PESSOAL DE ASSISTÊNCIA QUALIFICADO.



Este símbolo indica a presença de alta tensão no interior do produto. É perigoso estabelecer qualquer tipo de contacto com as peças existentes no interior do produto.



Este símbolo indica a existência de documentação importante relativa ao funcionamento e manutenção deste produto (fornecida com o mesmo).

As ranhuras e aberturas existentes na caixa e na parte posterior ou inferior do televisor garantem a ventilação necessária. De forma a assegurar o funcionamento fiável deste aparelho e a evitar o seu sobreaquecimento, estas ranhuras e aberturas não podem ser bloqueadas nem tapadas.

- Não coloque este aparelho num espaço limitado, como uma estante ou um armário encastrado, excepto se garantir a ventilação adequada.
- Não coloque este aparelho perto ou sobre um aquecedor ou uma resistência, nem num local onde este esteja exposto à luz solar directa.
- Não coloque um recipiente com água (jarras, etc.) sobre este aparelho, pois pode provocar um incêndio ou um choque eléctrico.

Não exponha este aparelho à chuva nem o coloque perto de água (perto de uma banheira, lavatório, lava-louça ou tanque de lavar roupa, numa cave húmida ou junto de uma piscina, etc.). Se molhar acidentalmente este aparelho, desligue-o da tomada e contacte um revendedor autorizado imediatamente. Retire sempre o cabo de alimentação da tomada antes de limpar o produto.

Este aparelho utiliza pilhas. Na sua localidade, podem existir regulamentos que exijam a eliminação adequada destas pilhas de acordo com considerações ambientais. Contacte as autoridades locais para obter informações sobre as práticas de eliminação ou reciclagem.

Não sobrecarregue as tomadas, extensões ou adaptadores para além da respectiva capacidade, pois pode provocar um incêndio ou um choque eléctrico.

Deve colocar os cabos da fonte de alimentação de forma a não serem pisados nem apertados por objectos colocados sobre ou junto dos mesmos, devendo prestar especial atenção à ficha, aos adaptadores e ao ponto em que os cabos saem do aparelho.

De forma a proteger este aparelho durante uma tempestade com descargas eléctricas ou quando este estiver inactivo durante períodos prolongados, desligue-o da tomada e desligue a antena ou o sistema de televisão por cabo. Desta forma, evita que o televisor sofra danos provocados por raios ou picos de corrente.

Antes de ligar o cabo de alimentação de CA à tomada do transformador de CC, certifique-se de que a tensão do transformador de CC corresponde à tensão da rede eléctrica local.

Nunca introduza objectos metálicos nas aberturas deste aparelho. Caso contrário, pode provocar um choque eléctrico.

Para evitar choques eléctricos, nunca toque no interior do aparelho. Só um técnico qualificado deve abri-lo.

Introduza o cabo de alimentação até ao fim. Quando desligar o cabo de alimentação da tomada, certifique-se de que o segura pela ficha de alimentação. Não toque no cabo de alimentação com as mãos molhadas.

Se o aparelho não funcionar normalmente – especialmente se houver ruídos ou cheiros anómalos provenientes do mesmo – desligue-o imediatamente da tomada e contacte um revendedor ou centro de assistência autorizado.

Desligue a ficha de alimentação da tomada se não tencionar utilizar o televisor ou se planear ausentar-se durante muito tempo (sobretudo, se deixar crianças, idosos ou deficientes sozinhos em casa).

- A acumulação de pó pode danificar o isolamento ou fazer com que o cabo de alimentação produza faíscas e calor, o que pode provocar um choque eléctrico, uma fuga eléctrica ou um incêndio.

Contacte um centro de assistência autorizado quando instalar o aparelho num local sujeito a poeiras excessivas, temperaturas elevadas ou reduzidas, elevados índices de humidade, substâncias químicas, bem como em locais onde o produto seja utilizado durante 24 horas, como num aeroporto, estação de comboios, etc. Se não o fizer, pode danificar seriamente o aparelho.

Utilize apenas fichas e tomadas devidamente ligadas à terra.

- Se não estiverem devidamente ligadas à terra, podem provocar um choque eléctrico ou danificar o equipamento. (Só equipamentos de classe I.)

Uma vez que para desligar o aparelho da corrente tem de puxar a ficha da tomada, é fundamental que a ficha esteja num local de fácil acesso. Não deixe as crianças pendurarem-se no produto.

Guarde os acessórios (pilhas, etc.) num local seguro, fora do alcance das crianças.

Não instale o produto num local instável, como uma prateleira pouco estável, um chão desnivelado ou um local exposto a vibrações.

Não deixe cair nem provoque qualquer embate no produto. Se o produto estiver danificado, desligue o cabo de alimentação e contacte um centro de assistência.

Desligue o cabo de alimentação da tomada eléctrica e limpe o produto utilizando um pano macio e seco. Não utilize produtos químicos, tais como cera, benzeno, álcool, diluente, insecticida, desodorizante, lubrificante ou detergente. Estes podem danificar o aspecto do produto ou eliminar os elementos impressos no mesmo.

Não exponha o aparelho a gotas ou salpicos.

Não elimine as pilhas através de fogo.

Não provoque um curto-circuito, não desmonte nem sobreaqueça as pilhas.

Pode provocar uma explosão se substituir as pilhas incorrectamente. Substitua-as apenas pelo mesmo tipo de pilhas ou por um tipo equivalente.

AVISO – PARA EVITAR O ALASTRAMENTO DE UM INCÊNDIO, MANTENHA SEMPRE VELAS OU OUTRO TIPO DE CHAMAS LONGE DESTA PRODUTO.

* As imagens e ilustrações neste manual do utilizador servem apenas de referência e podem ser diferentes do produto real. O design e as características técnicas do produto podem ser alterados sem aviso prévio.

Os idiomas da CEI (russo, ucraniano, cazaque) não estão disponíveis para este produto, dado que o mesmo é fabricado para clientes da região da UE.



O que está incluído na caixa?

Samsung Smart Control & Pilhas (2 pilhas AA)

Telecomando & pilhas (AAA x 2)

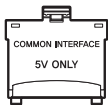
Manual do utilizador

Certificado de garantia (não disponível em alguns locais)

Manual de regulamentação

Cabo de alimentação

Óculos activos 3D da Samsung



Adaptador do CI Card



Cabo de extensão de infravermelhos



Suporte para cabos

- Verifique se os acessórios seguintes foram enviados com o televisor. Se faltar algum acessório, contacte o revendedor local.
- As cores e formas dos acessórios podem variar consoante o modelo.
- Os cabos não fornecidos com este produto podem ser adquiridos separadamente.
- Abra a caixa e verifique se existe qualquer acessório escondido atrás ou dentro dos materiais de embalagem.

Pode ser cobrada uma taxa administrativa nas seguintes situações:

- Se solicitar a assistência de um técnico e o produto não tiver qualquer defeito (i.e., quando não tiver lido o manual do utilizador).
- Se levar o aparelho a um centro de reparação e não for detectado qualquer defeito no produto (i.e., quando não tiver lido o manual do utilizador).

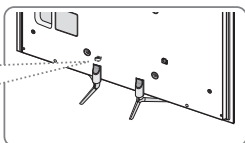
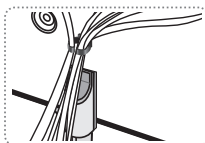
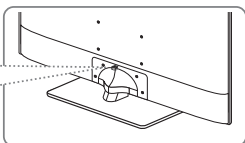
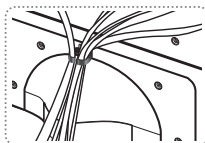
Será informado do montante da taxa administrativa antes da visita de um técnico.



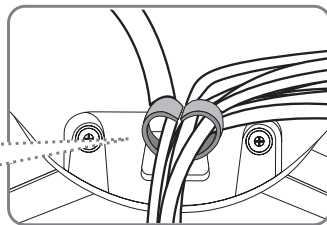
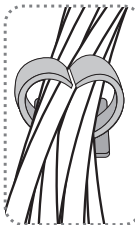
Aviso: os ecrãs podem ficar danificados se aplicar pressão directa sobre os mesmos devido a um manuseamento incorrecto. Recomendamos que levante o televisor pelas extremidades, tal como é ilustrado.



Organização dos cabos com o suporte para cabos



- O método para utilizar o suporte para cabos pode variar consoante o modelo específico.



Modo de espera

Para reduzir o consumo de energia, desligue o cabo de alimentação se não pretender utilizar o televisor durante um longo período de tempo.

Fixação do televisor à base

Certifique-se de que tem todos os acessórios indicados e de que monta a base de acordo com as instruções de montagem fornecidas.

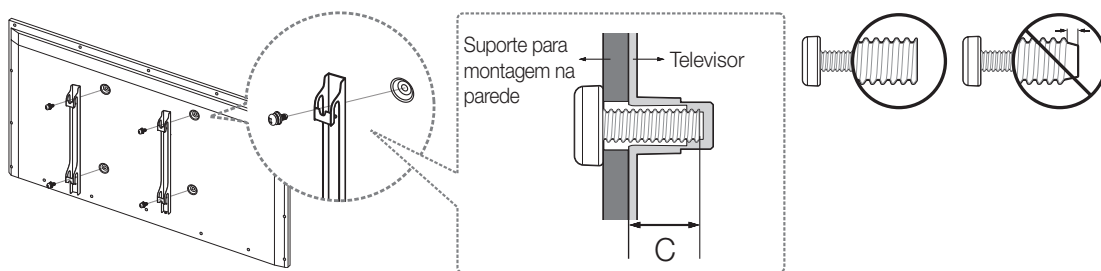
Montagem do televisor na parede

⚠ Para montar este televisor numa parede, deve seguir as instruções recomendadas pelo fabricante. Se não o fizer, o televisor pode deslizar e cair, provocando assim ferimentos e danos graves no produto.

Instalação do kit de montagem na parede (opcional)

Pode utilizar o kit de montagem na parede (não fornecido) para montar o televisor na parede.

Para obter informações detalhadas sobre como instalar o suporte para montagem na parede, consulte as instruções fornecidas com o mesmo ou contacte um técnico para o ajudar na instalação do suporte. Se optar por instalar o televisor com o kit de montagem na parede, a Samsung Electronics não se responsabiliza por quaisquer ferimentos nem danos no produto.



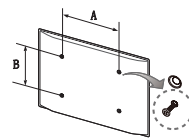
Especificações do kit de montagem na parede (VESA)

Instale o suporte para montagem na parede numa parede sólida perpendicular ao chão. Se a fixação do suporte para montagem na parede for feita em algum outro material de construção, entre em contacto com o revendedor local. Se o produto for instalado num tecto ou numa parede com inclinação, poderá cair e provocar ferimentos ou danos graves no produto.

- Não utilize parafusos com dimensões superiores à dimensão padrão recomendada ou que não respeitem as especificações da norma VESA. Tal pode provocar danos no interior do televisor.
- Os parafusos do suporte para montagem na parede podem variar dentro das especificações para parafusos da norma VESA.
- Não aperte os parafusos com demasiada força. Se o fizer, pode provocar ferimentos ou danos no produto. A Samsung não se responsabiliza por qualquer ferimento ou dano provocado por negligência ou manuseamento incorrecto.
- A Samsung não se responsabiliza por danos no produto ou ferimentos provocados por uma instalação inadequada com um kit de montagem na parede não especificado ou não conforme à norma VESA.
- Não instale o televisor com uma inclinação superior a 15 graus.

As dimensões padrão para kits de montagem na parede são apresentadas na tabela abaixo. Se utilizar um suporte para montagem na parede de outro fabricante, note que o comprimento (C) do parafuso de montagem está indicado abaixo.

Família do produto	Polegadas	Especificação VESA (A * B)	C (mm)	Parafuso padrão	Quantidade
Televisor LED	40	200 x 200	20,2 ~ 21,2	M8	4
	48	400 x 400	20,8 ~ 21,8		
	55		20,2 ~ 21,2		



⚠ **Não instale o kit de montagem na parede com o televisor ligado. Tal pode provocar ferimentos devido ao choque eléctrico.**

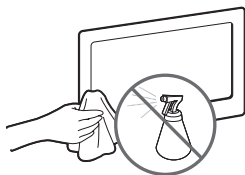
Precauções relativas ao Sensor Eco e brilho do ecrã

O Sensor Eco mede a luz da divisão e otimiza automaticamente o brilho do ecrã do televisor para reduzir o consumo de energia. Desta forma, o brilho do ecrã do televisor aumenta ou diminui automaticamente. Para desactivar esta função, aceda a **Sistema > Solução Eco > Sensor Eco**.

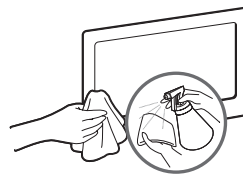
- Se o ecrã aparecer demasiado escuro ao ver televisão num ambiente escuro, tal poderá dever-se ao facto de a função **Sensor Eco** estar activada.
- Não bloqueie o sensor com qualquer material. Se o fizer, pode diminuir o brilho do ecrã.

Armazenamento e manutenção

- Se o ecrã do televisor tiver um autocolante, é possível que permaneçam alguns resíduos após a respectiva remoção. Limpe os resíduos antes de visualizar algo no televisor.
- A parte exterior e o ecrã do produto podem ficar riscados durante a limpeza. Limpe a parte exterior e o ecrã cuidadosamente, utilizando um pano macio para evitar riscos.



Não pulverize o produto directamente com água. Qualquer contacto do produto com líquidos pode provocar uma falha, um incêndio ou um choque eléctrico.



Limpe o produto com um pano macio humedecido com um pouco de água. Não utilize líquidos inflamáveis, tais como benzeno e diluentes, nem produtos de limpeza.

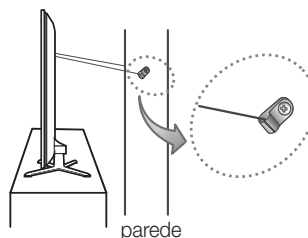
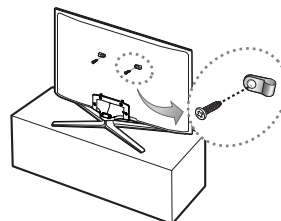
Fixação do televisor à parede



Cuidado: se puxar, empurrar ou trepar à parede, pode fazer com que o televisor caia. O mais importante é certificar-se de que as crianças não se penduram nem desestabilizam o televisor. Se não o fizer, o televisor pode cair e provocar ferimentos ou, na pior das hipóteses, a morte. Para uma maior estabilidade e segurança, pode adquirir e instalar o dispositivo anti-queda descrito em seguida.

Como evitar que o televisor caia

1. Introduza os parafusos nos grampos e fixe-os bem na parede.
 - Consoante o tipo de materiais da parede, pode necessitar de material adicional como, por exemplo, buchas.
 - Uma vez que os grampos, parafusos e fios necessários não são fornecidos, adquira-os em separado.
2. Retire os parafusos da parte central posterior do televisor, introduza-os nos grampos e, em seguida, aparafuse-os ao televisor novamente.
 - Os parafusos podem não ser fornecidos com o produto. Se for esse o caso, adquira os parafusos com as seguintes especificações.
 - Especificações dos parafusos: Para televisores de 40 a 55 polegadas: M8
3. Ligue os grampos fixados no televisor e os grampos fixados na parede com um fio forte e, em seguida, aperte bem o fio.
 - Instale o televisor perto da parede para que este não caia para trás.
 - Ligue o fio na horizontal ou no sentido descendente.
 - Desaperte o fio antes de transportar o televisor.
 - Verifique se todas as ligações estão devidamente presas. Verifique regularmente a existência de danos nas ligações. Se tiver alguma dúvida sobre a segurança das suas ligações, contacte um instalador com experiência.

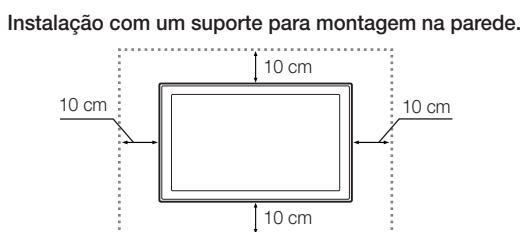


- A cor e a forma do produto podem variar consoante o modelo.

Fornecimento de ventilação adequada para o televisor

Quando instalar o televisor, mantenha uma distância mínima de 10 cm entre o televisor e outros objectos (paredes, armários, etc.) para garantir uma ventilação adequada. Caso contrário, pode provocar um incêndio ou danificar o produto devido ao aumento de temperatura no interior do mesmo.

- Se utilizar peças fornecidas por outro fabricante, podem ocorrer problemas com o produto ou lesões em caso de queda do produto.
- Quer instale o televisor com uma base ou com um suporte para montagem na parede, utilize as peças autorizadas pela Samsung Electronics.
- A imagem fornecida corresponde a determinado modelo que pode ser diferente do produto real.
- Toque no televisor com cuidado porque algumas partes podem estar um pouco quentes.

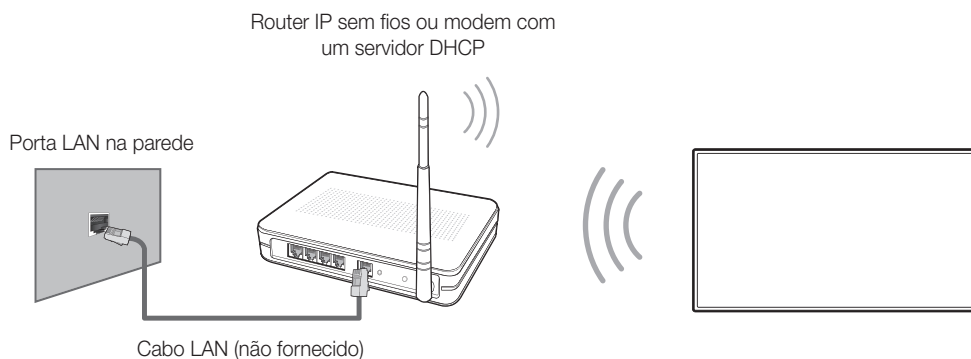


Ligação a uma rede

A ligação do televisor a uma rede dá-lhe acesso a serviços online, tais como o Smart Hub, e ainda a actualizações de software.

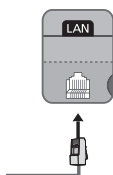
Ligação de rede – Sem fios

Ligue o televisor à Internet utilizando um modem ou um router padrão.



Ligação de rede – Com fios

Painel posterior do televisor



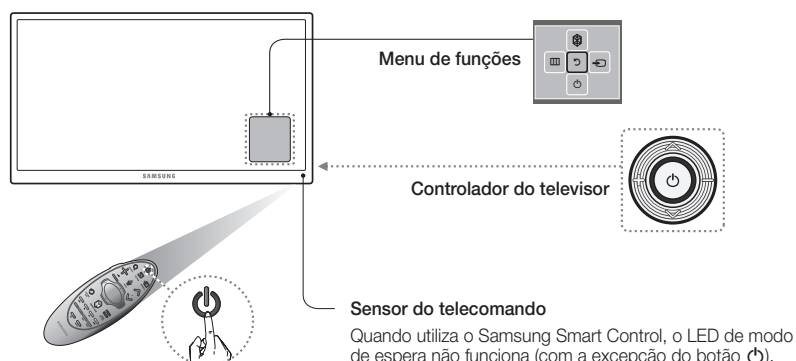
Ligue o televisor à sua rede com um cabo LAN.

- O televisor não suporta velocidades de rede iguais ou inferiores a 10 Mbps.
- Utilize um cabo da Categoria 7 para efectuar esta ligação.

Activação do televisor

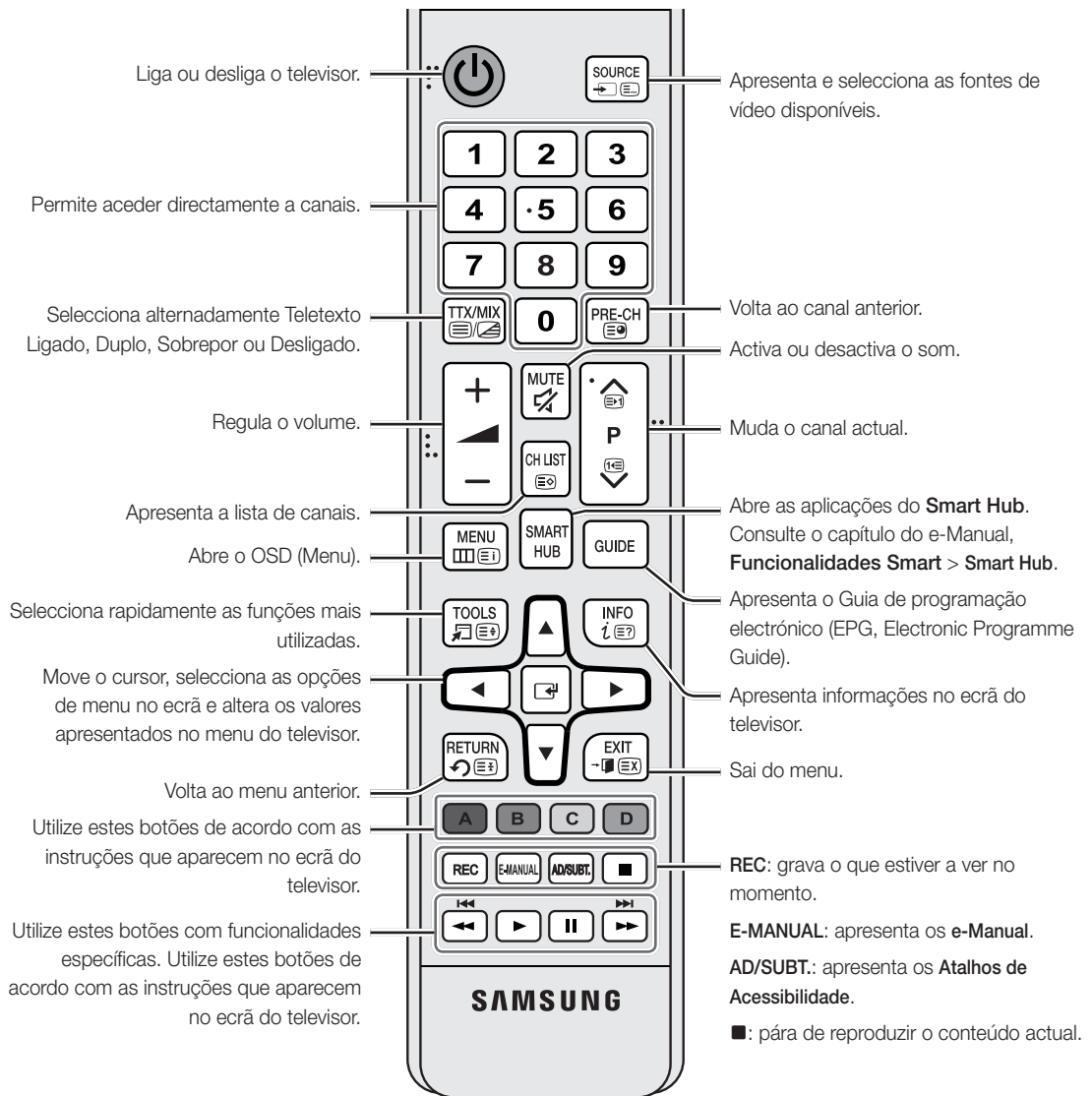
Ligue o televisor com o botão  do telecomando ou do painel do televisor.

- A cor e a forma do produto podem variar consoante o modelo.
- Pode controlar o televisor com o controlador do televisor em vez do telecomando.



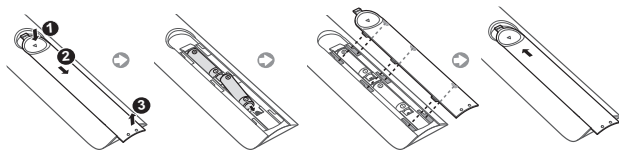
Telecomando

- Este telecomando tem pontos de Braille nos botões **Power**, **Channel** e **Volume**, podendo ser utilizado por pessoas com deficiência visual.



Colocação das pilhas (tamanho das pilhas: AAA)

Certifique-se de que as polaridades (+ e -) estão correctas.

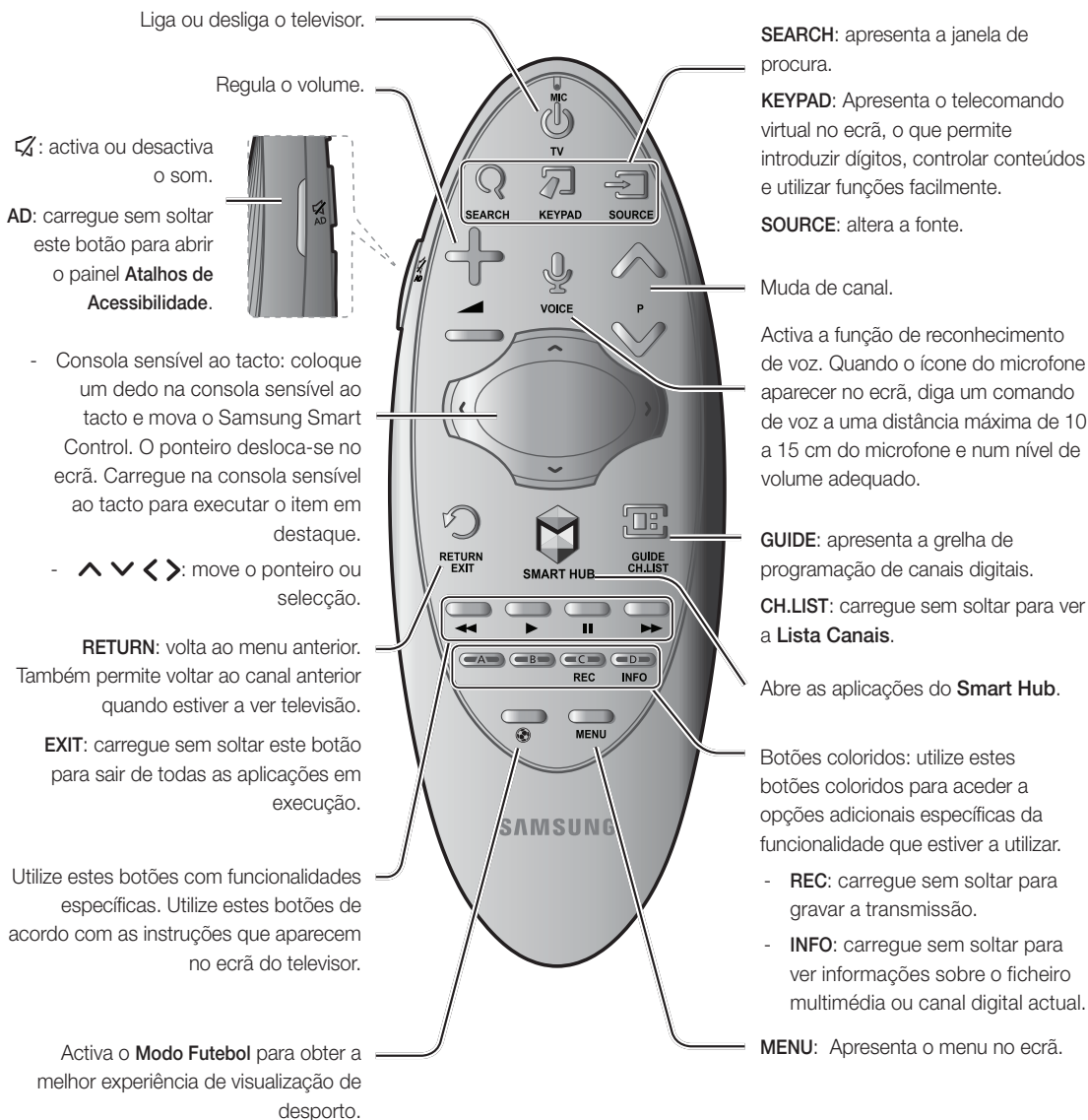


- A cor e a forma podem variar consoante o modelo.

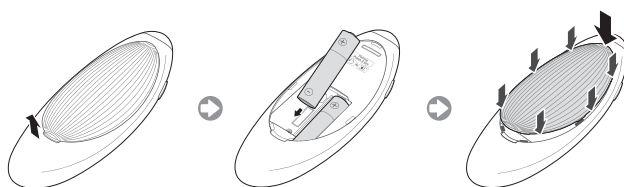
- Utilize o telecomando a uma distância máxima de 7 m do televisor.
- A incidência de luzes fortes pode afectar o desempenho do telecomando. Evite utilizar o telecomando perto de lâmpadas fluorescentes especiais ou luzes de néon.

Samsung Smart Control

- A cor e a forma podem variar consoante o modelo.



Colocação das pilhas



1. Puxe a patilha da tampa do compartimento das pilhas para cima e retire totalmente a tampa.
2. Coloque 2 pilhas alcalinas AA. Certifique-se de que as polaridades (+ e -) estão correctas.
3. Introduza a parte superior da tampa no telecomando e carregue em ambos os lados da tampa, de cima para baixo.

Utilização do e-Manual

MENU > Assistência > e-Manual

O **e-Manual** incorporado contém informações sobre as principais funcionalidades do seu televisor.

- Em alternativa, pode transferir uma cópia do **e-Manual** a partir do Web site da Samsung e lê-lo no computador ou imprimi-lo.
- Para obter informações sobre funções adicionais, consulte o **e-Manual**.

Para visualizar o **e-Manual**, utilize um dos seguintes métodos:

- No Samsung Smart Control, carregue no botão **KEYPAD** e seleccione **e-Manual** no telecomando que aparece no ecrã.
- No telecomando, carregue no botão **E-MANUAL**.
- No menu do televisor, seleccione **Assistência > e-Manual**.

Carregamento de páginas utilizando palavras-chave

Selecione **Procurar** para abrir o ecrã Search (Procurar). Introduza uma palavra a procurar e seleccione **Concluído**. Selecione um item dos resultados de procura para carregar a página correspondente.


Carregamento de páginas a partir da página de índice

Selecione **Índice** para abrir o ecrã Index (Índice). Selecione uma palavra-chave a partir da lista para aceder à página relacionada.

Utilização do histórico para carregar páginas lidas anteriormente

Selecione **Página aberta**. Aparece uma lista das páginas lidas anteriormente. Selecione uma página. O **e-Manual** irá para a página seleccionada.

Acesso ao menu a partir do e-Manual

Selecione  (**Tentar Ag.**) no lado direito de uma página de descrição de funcionalidade para aceder à opção de menu correspondente e experimentar a funcionalidade de imediato. Se pretender ler a entrada do **e-Manual** sobre uma funcionalidade de menu do ecrã específica:

- No Samsung Smart Control, carregue no botão **KEYPAD** e seleccione **e-Manual** no telecomando que aparece no ecrã para carregar a página correspondente do **e-Manual**.
- No telecomando, carregue no botão **E-MANUAL** para carregar a página correspondente do **e-Manual**.
- Não é possível aceder ao **e-Manual** a partir de determinados ecrãs do menu.

Carregamento de páginas de referência


Selecione  (**Ligar**) no lado direito de uma página de descrição de funcionalidade para aceder à página de referência correspondente.

Actualização do e-Manual para a versão mais recente

Pode actualizar o **e-Manual** da mesma maneira que actualiza as aplicações no ecrã **SAMSUNG APPS**.

Resolução de problemas

Se tiver alguma dúvida sobre o televisor, consulte primeiro a lista de resolução de problemas abaixo. Se nenhuma destas sugestões de resolução de problemas se aplicar, visite o site "www.samsung.com" e clique em Suporte ou contacte o centro de atendimento listado na contracapa deste manual.

Problemas	Soluções e explicações
Não é possível ligar o televisor.	<p>Certifique-se de que o cabo de alimentação de CA está ligado correctamente à tomada e ao televisor.</p> <p>Verifique se a tomada de parede está a funcionar devidamente.</p> <p>Experimente carregar no botão  do televisor para se certificar de que o problema não é causado pelo telecomando.</p>
Não se vê imagem/vídeo.	<p>Verifique as ligações dos cabos. Desligue e ligue novamente todos os cabos ligados tanto ao televisor como aos dispositivos externos.</p> <p>Defina a saída de vídeo de cada dispositivo externo (caixa de televisão por cabo/satélite, DVD, Blu-ray, etc.) para uma definição que corresponda à ligação de entrada do televisor.</p> <p>Certifique-se de que os dispositivos estão ligados.</p> <p>Certifique-se de que selecciona a fonte de entrada correcta.</p> <p>Desligue e ligue novamente o cabo de alimentação do dispositivo ligado para o reiniciar.</p>
O telecomando não funciona.	<p>Substitua as pilhas do telecomando. Certifique-se de que coloca as pilhas com as polaridades (+ e -) correctas.</p> <p>Limpe a janela de transmissão do sensor do telecomando.</p> <p>Experimente apontar directamente para o televisor com o telecomando a uma distância máxima de 1,5 a 1,8 m do televisor.</p>
O telecomando da caixa de televisão por cabo/set-top box não liga nem desliga o televisor, nem regula o volume.	<p>Programe o telecomando da caixa de televisão por cabo/set-top box de modo a controlar o televisor. Para obter informações sobre o código do televisor SAMSUNG, consulte o manual do utilizador da caixa de televisão por cabo/set-top box.</p>

- Este televisor LED TFT utiliza um painel composto por pixels secundários cuja produção requer tecnologia sofisticada. Contudo, poderá haver alguns pixels brilhantes ou escuros. Estes pixels não afectam o desempenho do produto.
- Para maximizar o desempenho do televisor, actualize-o com o software mais recente.
- Algumas das funcionalidades e funções acima mencionadas só estão disponíveis em determinados modelos.

Características técnicas do televisor

Resolução do ecrã	1920 x 1080		
Considerações ambientais			
Temperatura de funcionamento	10 °C a 40 °C (50°F a 104°F)		
Humidade de funcionamento	10% a 80%, sem condensação		
Temperatura de armazenamento	-20 °C a 45 °C (-4°F a 113°F)		
Humidade de armazenamento	5% a 95%, sem condensação		
Rotação da base (esquerda/direita)	0° (Televisores LED da série 6500: -15° ~ 15°)		
Som (saída)	10 W x 2		
Nome do modelo	UE40H6500	UE48H6500	UE55H6500
Tamanho do ecrã (diagonal)	40 polegadas	48 polegadas	55 polegadas
Dimensões (L x A x P)			
Caixa	906,6 x 533,3 x 63,1 mm	1075,1 x 628,0 x 63,5 mm	1230,6 x 715,5 x 64,0 mm
Com base	906,6 x 596,2 x 266,9 mm	1075,1 x 697,6 x 308,2 mm	1230,6 x 794,8 x 308,2 mm
Peso			
Sem base	8,1 kg	11,6 kg	16,0 kg
Com base	9,2 kg	13,2 kg	17,6 kg
Nome do modelo	UE40H6640 / UE40H6650	UE48H6640 / UE48H6650	UE55H6640 / UE55H6650
Tamanho do ecrã (diagonal)	40 polegadas	48 polegadas	55 polegadas
Dimensões (L x A x P)			
Caixa	906,6 x 533,3 x 63,1 mm	1075,1 x 628,0 x 63,5 mm	1230,6 x 715,5 x 64,0 mm
Com base	906,6 x 598,3 x 278,8 mm	1075,1 x 691,9 x 332,5 mm	1230,6 x 780,4 x 332,5 mm
Peso			
Sem base	8,1 kg	11,6 kg	16,0 kg
Com base	8,6 kg	12,3 kg	16,7 kg
Nome do modelo	UE40H6670 / UE40H6700	UE48H6670 / UE48H6700	UE55H6670 / UE55H6700
Tamanho do ecrã (diagonal)	40 polegadas	48 polegadas	55 polegadas
Dimensões (L x A x P)			
Caixa	906,6 x 533,3 x 63,1 mm	1075,1 x 628,0 x 63,5 mm	1230,6 x 715,5 x 64,0 mm
Com base	906,6 x 581,7 x 237,0 mm	1075,1 x 674,4 x 249,8 mm	1230,6 x 765,4 x 249,8 mm
Peso			
Sem base	8,1 kg	11,6 kg	16,0 kg
Com base	10,8 kg	14,7 kg	19,1 kg

- O design e as características técnicas estão sujeitos a alterações sem aviso prévio.
- Para obter mais informações sobre a fonte de alimentação e o consumo de energia, consulte a etiqueta colada no produto.
- O consumo de energia típico é medido de acordo com a norma IEC 62087 Ed.2

Licenças



The terms HDMI and HDMI High-Definition Multimedia Interface, and the HDMI Logo are trademarks or registered trademarks of HDMI Licensing LLC in the United States and other countries.



Aviso relativo a imagens fixas

Evite visualizar imagens fixas (tais como ficheiros de imagem jpeg), elementos de imagens fixas (tais como logótipos de canais televisivos, barras de notícias ou de informações sobre a bolsa na parte inferior do ecrã, etc.) ou programas em formato de imagem panorâmico ou 4:3. A visualização constante de imagens fixas pode causar o efeito de queimadura de imagem no ecrã LED, o que afectará a qualidade da imagem. Para reduzir o risco de ocorrência deste efeito, siga as recomendações abaixo:

- Evite visualizar o mesmo canal de televisão durante longos períodos de tempo.
- Tente sempre visualizar as imagens no modo de ecrã inteiro. Utilize o menu do formato de imagem do televisor para garantir a melhor imagem possível.
- Reduza o brilho e o contraste para evitar imagens residuais.
- Utilize todas as funções do televisor destinadas a reduzir a retenção de imagem e a queimadura de ecrã. Para obter mais detalhes, consulte o e-Manual.

Recomendação – Apenas para a UE



A Samsung Electronics declara, por este meio, que este televisor está em conformidade com os requisitos essenciais e outras disposições relevantes da Directiva 1999/5/CE.

Pode encontrar a Declaração de conformidade oficial em <http://www.samsung.com>. Aceda a Suporte > Encontrar assistência do produto e introduza o nome do modelo.

Este equipamento apenas pode ser utilizado em espaços interiores.

Este equipamento pode ser utilizado em todos os países da UE.



Eliminação correcta deste produto (Resíduos de equipamentos eléctricos e electrónicos) (Aplicável em países com sistemas de recolha separada)

Este símbolo, quando presente no produto, acessórios ou documentação, indica que o produto e os respectivos acessórios electrónicos (por exemplo, carregador, auscultadores, cabo USB) não devem ser eliminados juntamente com os resíduos domésticos no fim da sua vida útil. Para evitar possíveis danos no ambiente ou prejuízos para a saúde humana causados pela eliminação não controlada de resíduos, deverá separar estes itens de outros tipos de resíduos e reciclá-los de forma responsável, para promover uma reutilização sustentável dos recursos materiais.

Os utilizadores domésticos devem entrar em contacto com o revendedor do produto ou com as entidades oficiais locais, para se informarem sobre onde e como podem entregar estes itens para uma reciclagem segura.

Os utilizadores comerciais deverão contactar o seu fornecedor e consultar os termos e condições do contrato de compra. Este produto e os respectivos acessórios electrónicos não devem ser eliminados juntamente com outros resíduos comerciais.



Eliminação correcta das pilhas deste produto (Aplicável em países com sistemas de recolha separada)

Este símbolo, quando presente na pilha, no manual ou na embalagem, indica que as pilhas deste produto não devem ser eliminadas juntamente com os resíduos domésticos no fim da sua vida útil. Quando assinalados, os símbolos químicos Hg, Cd ou Pb indicam que a pilha contém mercúrio, cádmio ou chumbo acima dos níveis de referência na Directiva CE 2006/66. Se as pilhas não forem eliminadas de modo adequado, estas substâncias podem prejudicar a saúde humana ou o ambiente.

De modo a proteger os recursos naturais e a promover a reutilização dos materiais, separe as pilhas de outros tipos de resíduos e recicle-as através do seu sistema gratuito de devolução de pilhas local.

***This page is intentionally
left blank.***